

Metsälinjan vahvistaminen 400+110 kilovoltin voimajohtohanke Nuojuankangas - Vihtavuori

YVA-ohjelma

Liite 3

Natura-tarvearvioinnit



11.11.2022

Sisällys

1	Arvioinnin kohdentaminen.....	3
2	Arvio vaikutuksista Lotakonsuon FI0900001 Natura 2000-alueeseen	5
3	Arvio vaikutuksista Julmatlammit - Kitukorpi FI0900017 Natura 2000-alueeseen.....	7
4	Arvio vaikutuksista Etelä-Sydänmaan FI1000011 Natura 2000-alueeseen	10
5	Arvio vaikutuksista Veneneva - Pelso FI1101002 Natura 2000-alueeseen.....	14
6	Yhteenveto	16

1 Arvioinnin kohdentaminen

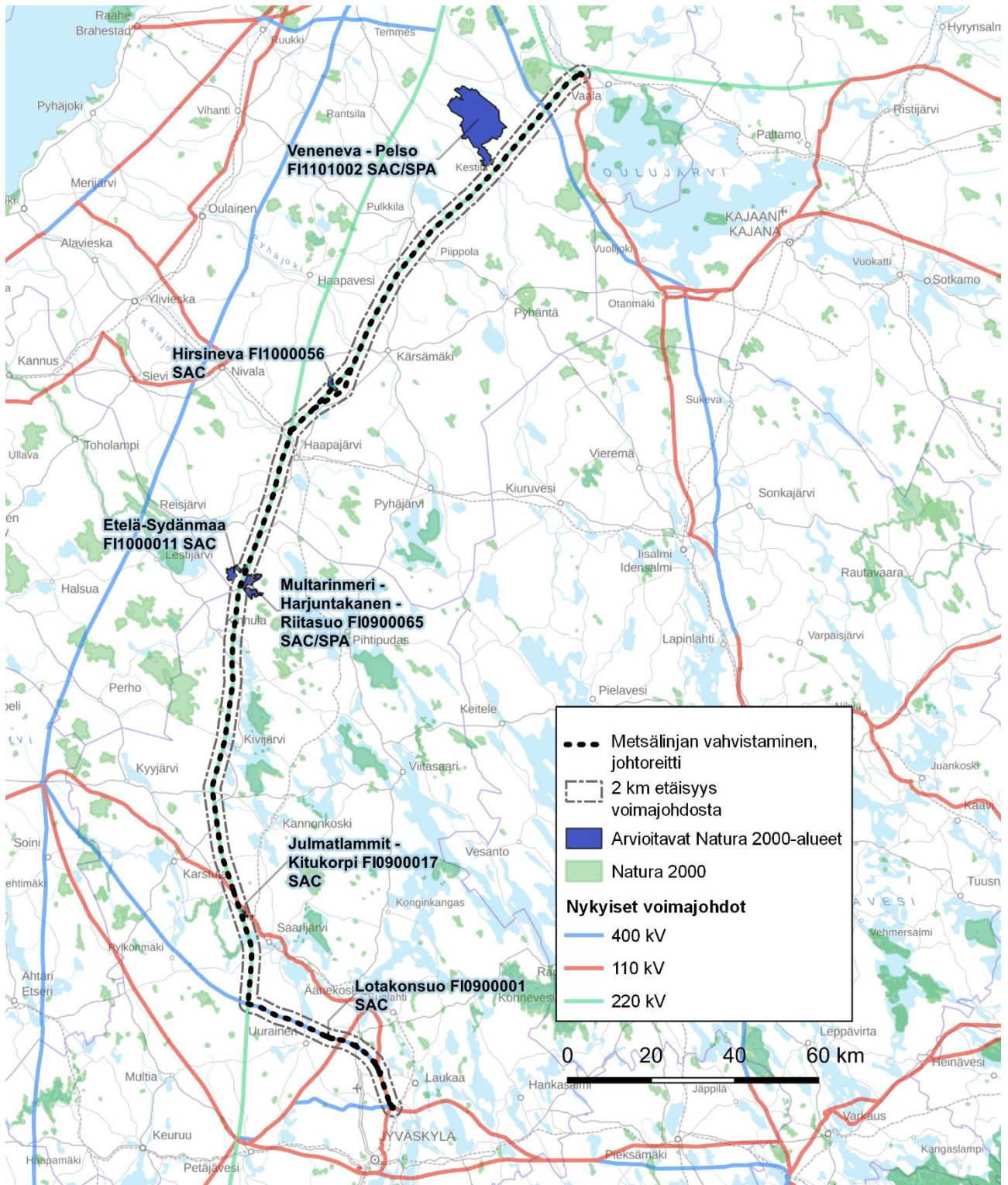
Seuraavassa on esitetty ns. tarvearvioinnit Natura-alueittain. Natura-alueiden suojeluperusteina on esitetty luontotyyppit ja lajit, jotka on ilmoitettu Natura-alueiden suojeluperusteena.

Tarvearvioinnit on laadittu luontodirektiiviin perustuvista (SAC-alue) Natura 2000 -alueista, jotka sijoittuvat alle 500 metrin etäisyydelle johtoreitistä ja lintudirektiiviin perustuvista (SPA-alue) Natura-alueista, jotka sijoittuvat alle 2 000 metrin etäisyydelle johtoreitistä ([Taulukko 1](#) ja [Kuva 1](#)). Hirsinevan sekä Multarinmeri-Harjuntakanen-Riitasuon Natura 2000 -alueiden ([Kuva 1](#)) osalta tehdään luonnonsuojelulain mukaiset Natura-arvioinnit, jotka liitetään ympäristövaikutusten arviointiselostukseen.

Rajaus tarvearvioinnin laatimisen kynnykseen perustuu voimajohdon vaikutusmekanismeihin. Voimajohdon rakentamisen merkittävin muutos ympäristössä on avoimeksi muuttuva johtoalue. Muita muutoksia syntyy paikallisesti pylväspaikkojen rakentamisesta, mutta nämä muutokset kohdistuvat vain pylväspaikan välittömään tuntumaan. Voimajohdon rakentamisesta aiheutuvat suorat muutokset rajoittuvat johtoalueelle. Välillisiä vaikutuksia syntyy peitteisessä ympäristössä niin sanotun reunavaikutuksen seurauksena; avoimeksi muuttuva johtoaukea synnyttää johtoalueeseen rajautuvien metsäalueiden reunaosaan niin sanotun reunavaikutuksen, joka voi ilmetä pienilmaston muuttumisenä ja vähäisinä muutoksina kasvillisuudessa (tyypillisesti heinäisyys lisääntyy johtoalueen reunassa). Reunavaikutuksia esiintyy alle 200 metrin etäisyydellä johtoalueesta. Tämän takia yli 500 metrin etäisyydellä sijaitsevien Natura-alueiden (SAC-alue) osalta ei ole lähtökohtaisesti tarvetta arviointiin. Välillisiä vaikutuksia on arvioitu voivan aiheutua linnustoon myös etäämpänä oleville Natura-alueille, joten tästä syystä on tarkasteltu alle 2 000 metrin etäisyydellä esiintyviä alueita, joiden suojeluperusteena on linnusto (SPA-alueet).

[Taulukko 1. Natura-alueet, joista laadittiin tarvearvioinnit.](#)

Nimi	Suojeluperuste	Etäisyys voimajohdosta, m
Lotakonsuo FI0900001	SAC	535
Julmatlammit - Kitukorpi FI0900017	SAC	160
Etelä-Sydänmaa FI1000011	SAC	Johtoalueella
Veneneva - Pelso FI1101002	SAC/SPA	1 350



Kuva 1. Natura-alueet sekä ne Natura-alueet, joista laaditaan tarvearvioinnit tai varsinainen Natura-arviointi.

2 Arvio vaikutuksista Lotakonsuon FI0900001 Natura 2000-alueeseen

Alueen suojeluperusteena on luontodirektiivi (SAC-alue). Lotakonsuo on pääosin ojittamaton, lähes luonnontilainen purovarsisuo. Se on olemukseltaan moni-ilmeinen suotyyppien ja -kasvillisuuden mosaiikki. Pääosin suo on puustoista, avosuota esiintyy vain alueen pohjoisosassa. Alue on paikoin voimakkaan luhtaista ja lähteistä, mikä tekee myös pienilmastosta erikoisen kostean. Suon pohjoisosissa on vanhoja jälkiä turpeennostosta kotitarpeeseen sekä muutamia umpeenkasvaneita oja.

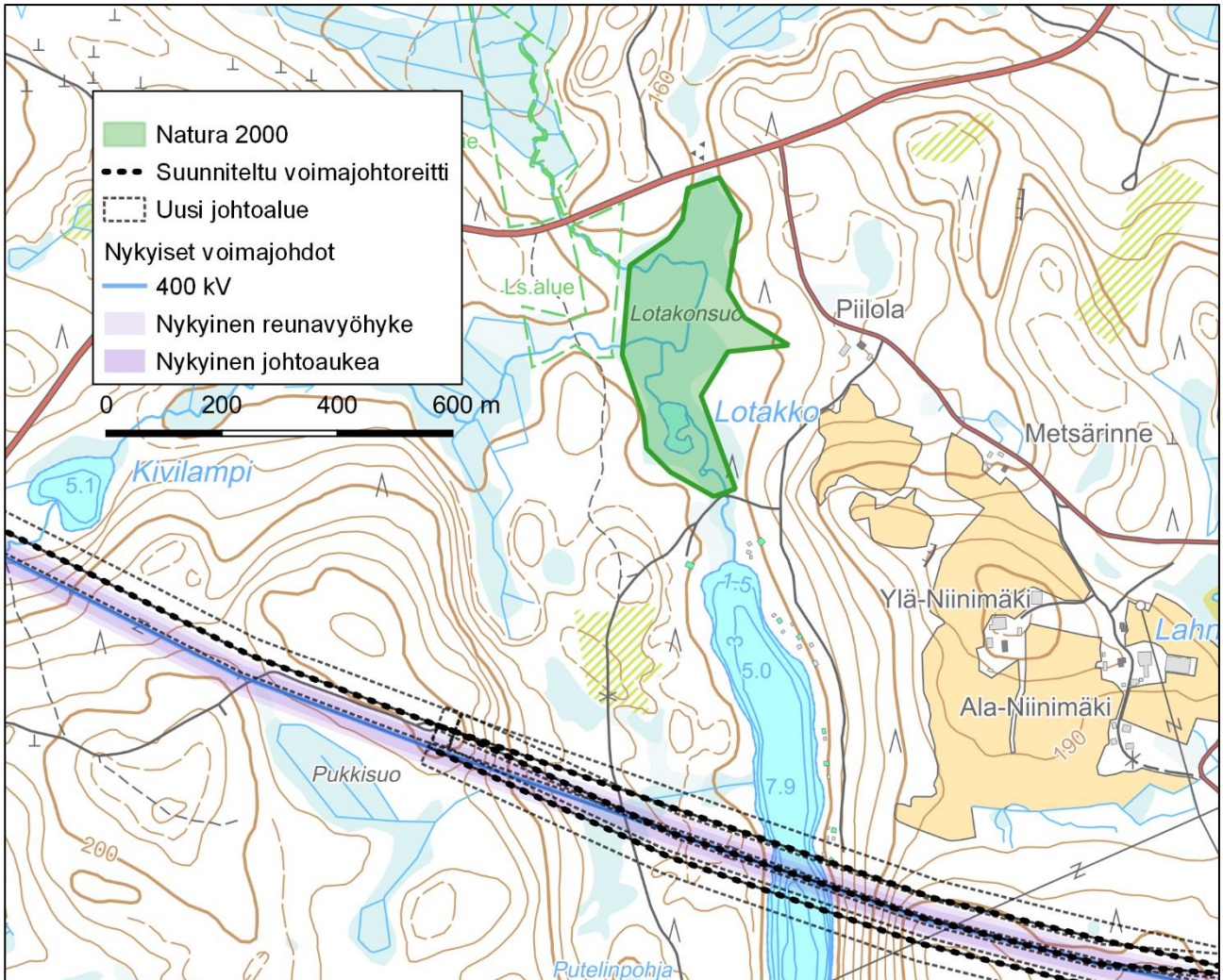
Alueella esiintyviä suotyyppisiä ovat mm. lettoräme, luhtainen saraneva, korpiräme, isovarpuräme ja tupasvillaräme. Lisäksi alueella esiintyy metsäistä luhtaa. Alue on hyvin edustava rehevä, osin lettoinen suo, jonka erikoinen pienilmasto ja mosaiikkimaisuus tekevät siitä merkittävän luontokohteen Keski-Suomessa. Suolla esiintyy myös useita merkittäviä kasvilajeja.

Alueen suojeluperusteena olevat luontotyytit on esitetty alla (). Alueen suojeluperusteena ei ole lajeja.

Taulukko 2. Suojeluperusteena olevat luontotyytit.

Koodi	Nimi	Pinta-ala, ha
3160	Humuspitoiset järvet ja lammet	0,3
3260	Vuorten alapuoliset tasankojoet	0,3
7140	Vaihettumissuot ja rantasuot	0,9
7160	Fennoskandian lähteet ja lähdesuot	0,01
7230	Letot	0,2
9080	Fennoskandian metsäluhdat	0,8
91D0	Puustoiset suot	5

Suunnitellun voimajohtoon johtoalueen reuna sijoittuu lähimmillään reilun 500 metrin etäisyydelle Natura-alueen reunasta (Kuva 2). Uusi voimajohto sijoittuu nykyisen 400 kilovoltin voimajohtoon rinnalle, sen pohjoispuolelle. Natura-alue sijaitsee nykyisen voimajohtoon pohjoispuolella. Johtoalueen ja Natura-alueen välinen maasto käsittää metsätalousalueita metsäteitä sekä Niinijärven. Niinijärven vedet virtaavat kohti Lotakkoa.



Kuva 2. Lotakon Natura 2000-alue sekä suunnitellun voimajohdon sijainti.

Suunnitellun voimajohdon etäisyydestä johtuen ei suoria vaikutuksia Natura-alueen suojeluperusteisiin aiheudu. Etäisyydestä johtuen myöskään reunavaikutus ei ulotu Natura-alueelle. Voimajohtoalueelta valumavedet johtuvat Niinijärven suuntaan, vesien johtumista suoraan Natura-alueelle ei tapahdu välissä olevien kosteikkopainanteiden sekä loivasti kumpuilevan maaston takia. Natura-alueen suoluonnon vesitasapaino ei ole kytköksissä voimajohtoalueeseen. Voimajohto ei vaikuta pintavesien valuntaan eikä olennaisesti myöskään pintavesien imeytymiseen. Rakentamisaikana voi esiintyä tilapäistä samentumaa ojaverkostossa. Tällä ei kuitenkaan ole vaikutuksia Natura-alueelle vesien johtuessa Niinijärveen. Voimajohtohankkeesta ei aiheudu hydrologisia muutoksia Natura-alueelle eikä Natura-alueen joen ja lammen vedenlaatu muutu.

Hankkeesta ei aiheudu suoria vaikutuksia Natura-alueeseen, koska johtoalue ei sijoitu Natura-alueelle tai sen välittömään tuntumaan. Voimajohto ei muuta pintavesien valuntaa tai laatua, joten hankkeesta ei aiheudu myöskään välillisiä vaikutuksia Natura-alueelle. Reunavaikutusta ei aiheudu Natura-alueelle ulottuvana etäisyydestä johtuen. Hankkeella ei ole suoria tai välillisiä haitallisia vaikutuksia Natura 2000-alueen suojeluperusteisiin. Johtopäätös on, että luonnonsuojelulain mukaista Natura-arviointia ei ole tarve laatia.

3 Arvio vaikutuksista Julmatlammit - Kitukorpi FI0900017 Natura 2000-alueeseen

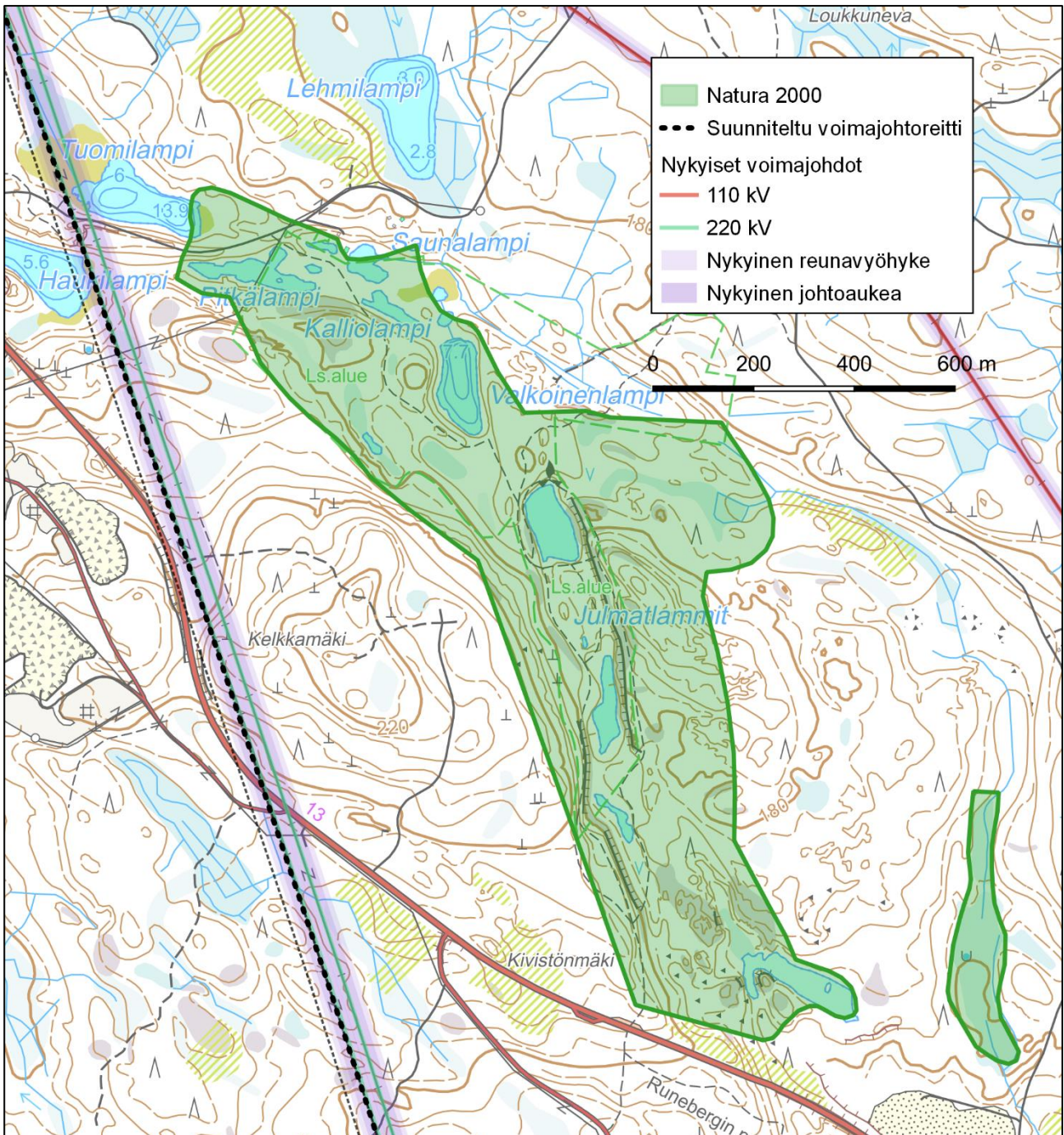
Alueen suojeluperusteena on luontodirektiivi (SAC-alue). Julmatlampien aluetta hallitsee lähes pohjois-eteläsuuntainen noin kilometrin mittainen voimakas ruhjelaakso, jonka molemmiin puolin on edustavat pystysuorat louhikkoiset jyrkänteet. Ruhjelaakson pohjalla on useita pieniä lampia, jotka yhdessä jyrkänteiden kanssa muodostavat edustavan pienimuotoisen maiseman. Rotkon pohjalla on kivikoita ja kaksi pientä suppaa. Kivilajina alueella on Keski-Suomessa harvinainen hienorakeinen metavulkaniitti. Kirkasvetisten lampien kohdalla jyrkänteet ovat melko niukkalajisia ja paljaitakin, mutta metsäisillä jaksoilla jyrkänteitä peittävät oligotrofiset sammallajit. Lampien itäpuolisten jyrkänteiden tyvillä kasvaa myös mesotrofisia lajeja. Kasvupaikoiltaan ja lajistoltaan Julmatlammit on monipuolinen alue. Luonnonsuojelualueella on mm. vanhaa luonnontilaisen kaltaista mustikka-tyypin kuusikkoa. Alueen luoteisosassa on myös pienialaisia lehmusta kasvavia lehtoja.

Julmatlampien itäpuolella on erillinen sorakuoppaan rajautuva ravinteinen suoalue, jonka letto-osa on kasvilajistollisesti merkittävä. Leton lajistoon kuuluu mm. Keski-Suomessa erittäin uhanalainen viitasara. Suolla on myös lähde ja pienialainen tervaleppäkorpi-kuvio. Kitukorven alue sijaitsee Julmatlampien alueesta noin puolitoista kilometriä itään. Peukalopuron ja siihen tulevien lähdenorojen varrella on säästynyt luonnontilainen korpialue, jonka arvoa nostaa puuston luonnontilaisuus ja alueella esiintyvät pienvedet. Alueen halki virtaa uomaltaan luonnontilainen puro, johon tulee lähdevesiä itäpuolella olevasta pienestä lähdepurosta. Puron varressa on rehevää ruoho- ja heinäkorpaa, joka vaihettuu kauempana purosta metsäkorte- ja mustikkakorveksi ja edelleen kangaskorveksi. Alueella on myös tuoretta kangasmetsää. Kitukorven nykyinen puustosukupolvi on valtaosaltaan luonnontilaista, ylitiheää, paljon lehtipuuta kasvavaa ja kuusivaltaista. Lahopuuta on alueen keskeisillä osilla paljon. Geologisesti ja biologisesti arvokas ja monipuolinen kokonaisuus, jossa on harvinaisia ja edustavia luontotyyppisiä mm. lettoa, rehevää luonnontilaista korpaa, lehtoa, luonnonmetsää ja osin mesotrofistakin kalliokasvillisuutta.

Alue on osittain perustettu luonnonsuojelualueeksi. Alueen suojeluperusteena ovat seuraavat luontotyypit ja lajit:

Koodi	Nimi	Pinta-ala, ha
3110	Hiekkamaiden niukkamineraaliset niukkaravinteiset vedet (Littorelletalia uniflorae)	2,7
3260	Vuorten alapuoliset tasankojoet, joissa on Ranunculion fluitantis ja Callitricho-Batrachium -kasvillisuutta	0,1
7140	Vaihettumissuot ja rantasuot	1,5
7160	Fennoskandian lähteet ja lähdesuot	0,06
7230	Letot	1,8
8220	Kasvipeitteiset silikaattikalliot	22,3
9010	Boreaaliset luonnonmetsät	27,6
9050	Boreaaliset lehdot	1,8
9060	Harjumuodostumien metsäiset luontotyypit	3,6
91D0	Puustoiset suot	4
1355	Saukko	

Suunnitellun voimajohdon johtoalueen reuna sijoittuu lähimmillään noin 160 metrin etäisyydelle Natura-alueen reunasta (Kuva 3). Voimajohto rakennetaan nykyisen 220 kilovoltin voimajohdon paikalle, Petäjävesi-Pysäysperä 400 kilovoltin voimajohdon länsipuolelle. Johtoalue levenee noin 3 metriä nykyisen johtoalueen länsireunasta. Johtoalueella ei tapahdu muutoksia Natura-alueen puoleisella reunalla. Johtoalueen ja Natura-alueen välinen maasto käsittää voimakkaasti käsiteltyjä metsätalousalueita.



Kuva 3. Julmatlammit - Kitukorpi Natura 2000-alue sekä suunnitellun voimajohdon sijainti.

Suunniteltu voimajohto sijoittuu nykyiselle johtoalueelle, nykyisen voimajohdon paikalle, jolloin Natura-alueen suuntaan ei tapahdu muutoksia lainkaan. Voimajohdon rakentamisesta ei synny suoria muutoksia Natura-alueelle, koska hanke ei sijoitu Natura-alueelle tai rajaudu siihen. Nykyinen johtoalue on luonut reunavaikutuksen, johon ei synny muutoksia. Metsäalueet johtoalueen ja Natura-alueen välissä ovat voimakkaasti käsiteltyjä, nykyisin laajalti taimikkoja tai nuorehkoja mäntysekametsiä. Edellä mainituista syistä voimajohdon rakentamisella ei ole Natura-alueelle ulottuvaa reunavaikutusta.

Voimajohdon sijoittuminen nykyiselle johtoalueelle ja muutosten kohdistuminen ainoastaan johto-alueelle (pylväiden perustamiset, vanhan voimajohdon purku) sekä nykyisen johtoalueen länsireunaan (johtoalue levenee noin 3 metriä) ei aiheuta nykyistä johtoaluetta laajemmalle ulottuvia vaikutuksia. Näistä syistä johtuen Natura-alueen suojeluperusteisiin ei kohdistu haitallisia vaikutuksia. Hankkeen muutoksilla johtoalueella ei ole vaikutuksia saukon elinympäristöihin.

Hankkeesta ei aiheudu suoria vaikutuksia Natura-alueeseen, koska johtoalue ei sijoitu Natura-alueelle. Uuden voimajohdon sijoituessa nykyisen voimajohdon paikalle ja toisen nykyisen voimajohdon sijaitessa Natura-alueen ja suunnitellun voimajohdon välissä, ei reunavaikutusta synny johtoalueen itäpuolelle. Hankkeella ei ole suoria tai välillisiä haitallisia vaikutuksia Natura 2000-alueen suojeluperusteisiin. Johtopäätös on, että luonnonsuojelulain mukaista Natura-arviointia ei ole tarve laatia.

4 Arvio vaikutuksista Etelä-Sydänmaan FI1000011 Natura 2000-alueeseen

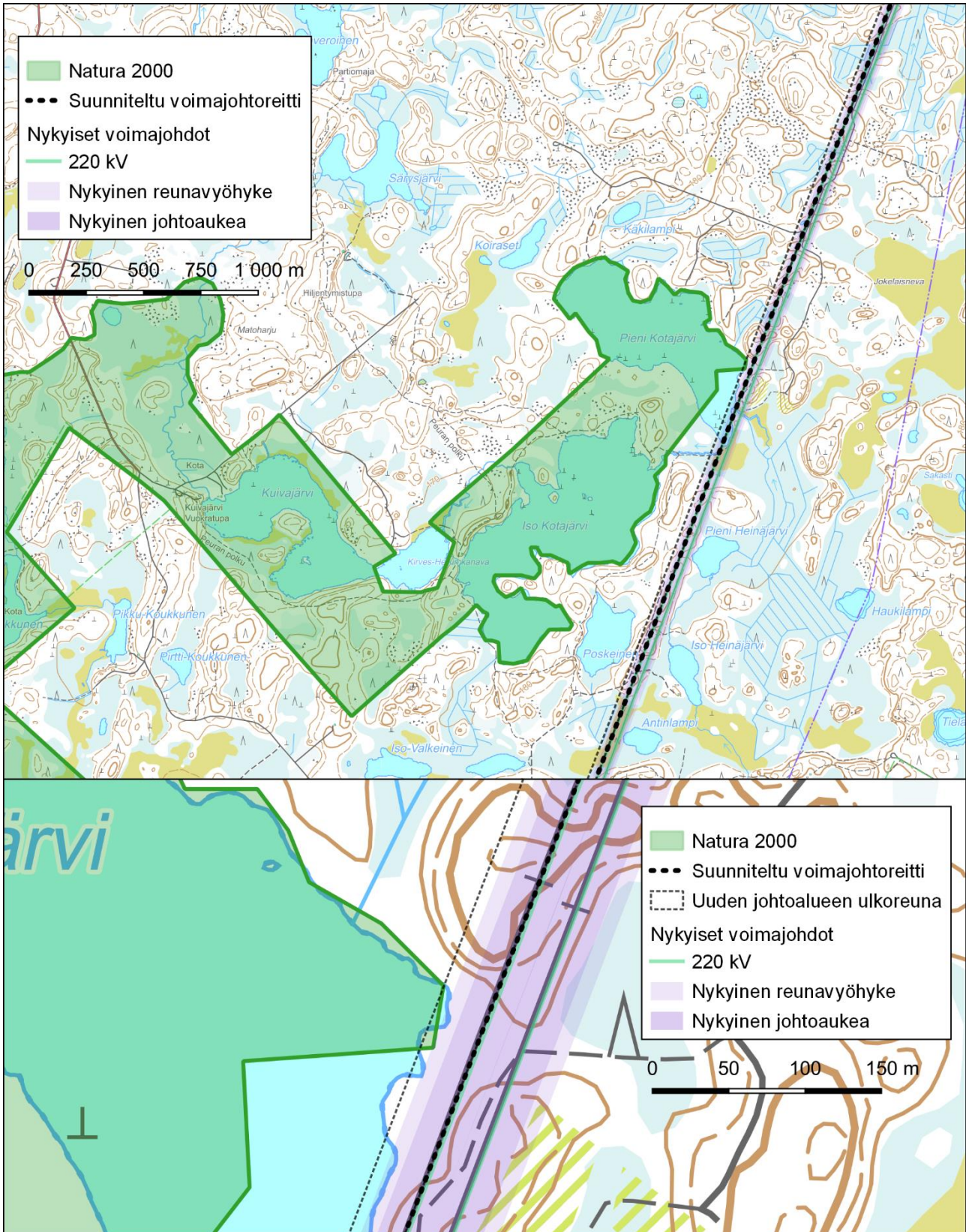
Alueen suojeluperusteena on luontodirektiivi (SAC-alue). Etelä-Sydänmaa on mosaiikkimainen kokonaisuus, jossa vuorottelevat metsät, puustoiset suot, avosuot sekä erikokoiset järvet tai lammet. Suot ovat Suomenselälle tyypillisen karuja. Suotyypit ovat kangasräme, tupasvillaräme, sararäme, saraneva ja rimpineva. Pääosa alueen puustosta muodostuu männystä. Metsätyypit ovat tuoreet kangasmetsät, kuivahkot kangasmetsät sekä kuivat kangasmetsät. Alueen metsille on ominaista erittäin voimakas kivisyys.

Alue on Pohjois-Pohjanmaan eteläosien laajin erämaista metsä- ja suoluontoa edustava kokonaisuus. Sijainti karulla vedenjakajaseudulla lyö leimansa alueen luontotyypeihin. Merkittävää alueelle on sen erämainen luonne sekä osin luonnontilaiset metsät ja suot. Alueella on myös arvokkaita pienvesiä. Alueella esiintyy useita luontodirektiivin mukaisia luontotyypejä. Lisäksi alueella esiintyy useita uhanalaisia kasvilajeja sekä runsas linnusto.

Alue on osittain perustettu luonnonsuojelualueeksi, muilta osin se koostuu pääasiassa Metsähallituksen luonnonhoitometsistä. Alueen suojeluperusteena ovat seuraavat luontotyypit ja lajit:

Koodi	Nimi	Pinta-ala, ha
3160	Humuspitoiset järvet ja lammet	142,54
3260	Vuorten alapuoliset tasankojoet, joissa on Ranunculion fluitantis ja Callitricho-Batrachium -kasvillisuutta	0,85
7110	Keidassuot	12,19
7140	Vaihettumissuot ja rantasuot	9,81
7310	Aapasuot	112,81
9010	Boreaaliset luonnonmetsät	219
9050	Boreaaliset lehdot	0,21
91D0	Puustoiset suot	99
1937	Metsäpeura	
1910	liito-orava	

Voimajohto sijoittuu Natura-alueen tuntumassa nykyiselle johtoalueelle, nykyisen 220 kilovoltin voimajohdon paikalle. Johtoalue levenee länsireunasta noin 2 metriä Natura-alueen suuntaan. Uusi johtoalue sijoittuu Natura-alueelle (perustuen SYKE:n paikkatietorajaukseen) noin 2 aarin alalla. On tulkinnanvaraista Natura-alueen rajauksen alkuperäinen mittakaavataso huomioiden, voidaanko johtoalueen todellisuudessa edes katsoa sijoittuvan Natura-alueelle.



Kuva 4. Etelä-Sydänmaan Natura 2000-alue sekä suunnitellun voimajohdon sijainti.

Voimajohto rakennetaan nykyisen, purettavan 220 kilovoltin voimajohdon paikalle. Johtoalue leveenee länsipuolella noin kolme metriä nykyisestä, jolloin laajenevan johtoalueen reunavyöhyke ulottuu Natura-alueelle (digitoituun rajaukseen nähden) noin 1,7 aaria. Tästä vesialuetta on noin 0,8

aaria, ja noin 0,9 aaria sijoittuu Pieni Kotajärven ranta-alueelle harvahkopuustoiseen mäntykangas- metsään. Kyseinen osa Natura-alueella, joka kattaa pienen niemekkeen osittain, ei edusta suojelu- perusteena olevia luontotyyppisiä. Kyseessä ei ole boreaaliseksi luonnonmetsäksi luokiteltava alue. Rannan tuntuman kapea puustoinen vyöhyke on lähinnä suopursua kasvavaa kangasmaata. Muina lajeina esiintyy yleisesti mustikkaa ja puolukkaa. Pohjakerros on seinäsammalen peittämä, paikoin esiintyy poronjäkälälaikkuja sekä hirvenjäkälää. Rahkasammalia ei esiinny eikä turvepoh- jaa. Metsikössä on muutamia, vanhoja kantoja.

Muilta osin voimajohto sijoittuu etäälle Natura-alueesta eikä reunavaikutusta synny. Voimajohto si- joittuu myös pääosin paikallisella tasolla eri valuma-alueelle sillä voimajohdon ja Natura-alueen vä- lissä on harjanteita. Voimajohto sijoittuu Pienen Kotajärven rantaan, mutta voimajohdon rakentami- ssa ei lähtökohtaisesti synny sellaisia vesistövaikutuksia, jotka heikentäisivät järven vedenlaa- tua.

Voimajohtoalueessa tapahtuva muutos on kokonaisuudessaan vähäinen eikä sillä ole vaikutuksia metsäpeuraan. Hankkeessa ei synny uutta avointa maastokäytävää ja muutokset kohdistuvat ny- kyiselle johtoalueelle lukuun ottamatta vähäistä johtoalueen (noin 3 m) levenemistä. Uudella johto- alueella ei ole liito-oravan pesäpaikkoja eikä johtoalueen leventyminen vaikuta liito-oravaan kieltei- sesti. Johtoalue levenee nykyisestä 96 metristä noin 99 metriin. Levenemällä ei ole merkitystä liito- oravan kannalta, koska nykyinen johtoalue rajoittaa jo lajin liikkumista eikä noin kolmen metrin le- ventymä muuta tilannetta. Liito-oravan osalta lajin elinympäristöihin Natura-alueella ei ole vaikutuk- sia.



Kuva 5. Valokuva pienestä puustoisesta niemekkeestä, josta osa on rajattu Natura-alueeseen. Johtoalue leve- nee noin kolme metriä, jolloin ko. kaistaleelta on tarve poistaa puut.



Kuva 6. Lähikuva niemekkeestä.

Hankeesta ei aiheudu suoria vaikutuksia Natura-alueen suojeluperusteena oleviin luontotyyppeihin, mutta aiheutuu vaikutuksia noin 0,9 aarin alalle, josta puusto poistetaan ja/tai sen kasvua rajoitetaan jatkossa. Tämän muutoksen ei arvioida heikentävän Natura-aluetta huomioiden sen, että niemেকে on Natura-alueessa "irralisena" pienenä palana ja koko niemেকে on nykyisinkin ns. reunavaikutuksen alaista aluetta. Voimajohdosta ei aiheudu reunavaikutusta muille Natura-alueen osille etäisyydestä johtuen. Voimajohto ei muuta pintavesien valuntaa tai laatua, joten hankeesta ei aiheudu myöskään välillisiä vaikutuksia Natura-alueelle. Voimajohdon rakentaminen tulee kuitenkin ohjeistaa siten, että maaperän muokkauksesta pylväspaikoilla ei aiheudu rakentamisaikana sameiden vesien johtumista Kotajärviin. Voimajohdon rakentaminen tai käyttö ei heikennä Natura-alueen suojeluperusteita merkittävästi. Johtopäätös on, että luonnonsuojelulain mukaista Natura-arviointia ei ole tarve laatia.

5 Arvio vaikutuksista Veneneva - Pelso FI1101002 Natura 2000-alueeseen

Alueen suojeluperusteena on luonto- ja lintudirektiivi (SAC- ja SPA-alue). Alue on erittäin edustava ja yhtenäinen aapasuokokonaisuus. Pelson luonnonpuiston alue on viimeisiä luonnontilaisia kap-paleita kuuluisista Pelson aapasoista. Luonnonpuiston alueella on muun muassa laajoja rimpinevoja, jotka ovat linnustoltaan edustavia. Oman lisänsä alueelle luovat soita halkovat hiekkaiset entiset rantavallit, ns. rantakaarrot. Tuulisuo on kasvillisuudeltaan merkittävä alue. Venenevan rim-pisellä aapasuoalueella on varsin monipuolinen suotyyppivalikoima.

Venenevan pesimälinnustoon kuuluvat kaikki Pohjois-Pohjanmaan eteläosissa tavattavat suolintu-lajit. Veneneva-Pelso on erittäin edustava, laaja ja yhtenäinen aapasuokokonaisuus, jonka linnus-tollinen arvo on suuri. Alueeseen rajautuu turvetuotannossa olevia alueita tai siihen tarkoitukseen hankittuja suoalueita.

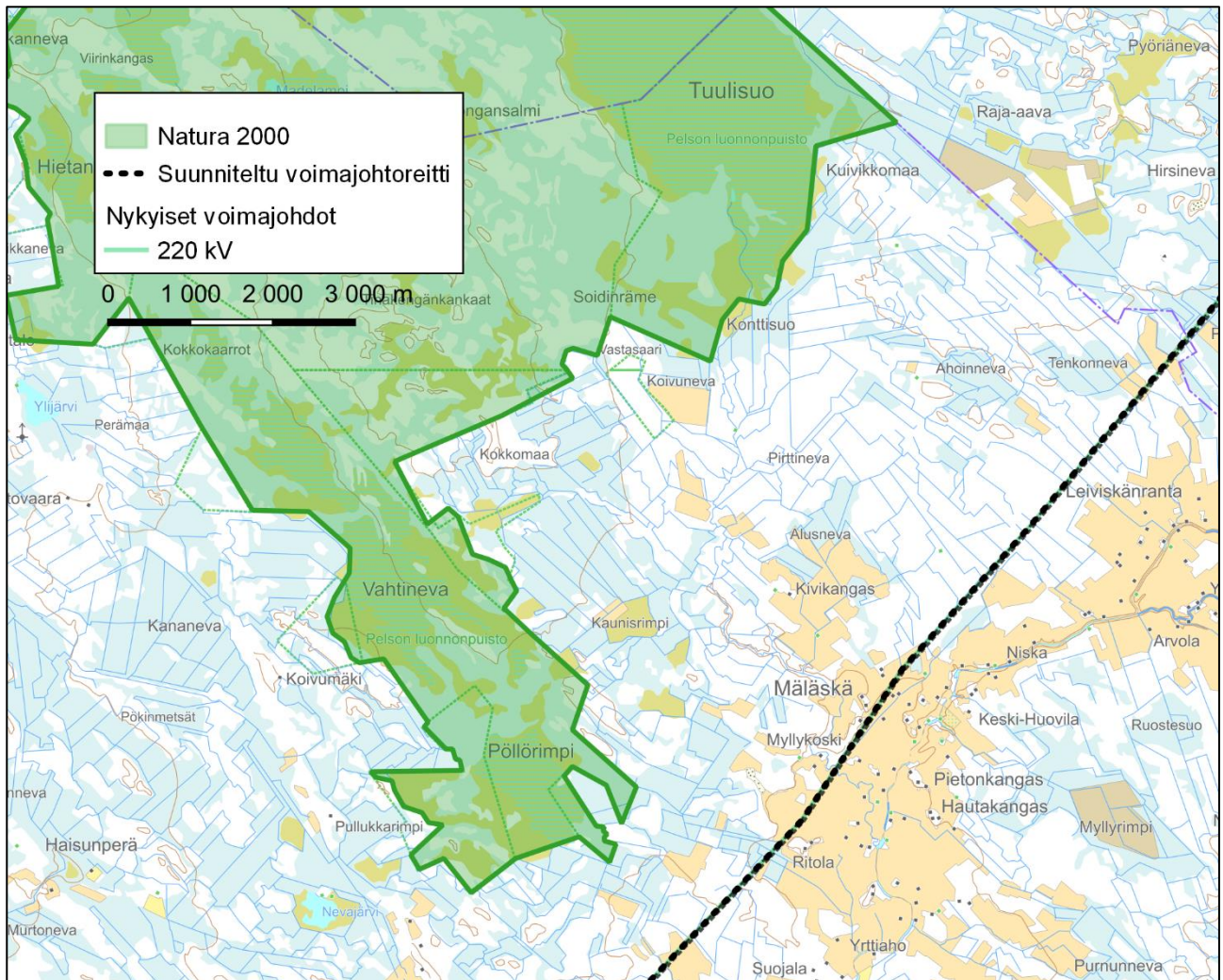
Alue on pääosin soidensuojelualuetta ja luonnonpuistoa. Alue toteutetaan muiltakin osin luonnon-suojelulain keinoin. Alueen suojeluperusteena ovat seuraavat luontotyypit ja lajit:

Koodi	Nimi	Pinta-ala, ha
3160	Humuspitoiset järvet ja lammet	50,9
3260	Vuorten alapuoliset tasankojoet, joissa on Ranunculion fluitantis ja Callitricho-Batrachium -kasvillisuutta	0,9
7110	Keidassuot	220
7140	Vaihettumissuot ja rantasuot	43
7160	Fennoskandian lähteet ja lähdesuot	0,2
7310	Aapasuot	8420
9010	Boreaaliset luonnonmetsät	93,2
9050	Fennoskandian metsäluhdat	2,6
91D0	Puustoiset suot	2240
1937	Metsäpeura	

Lintulajit	Parimäärä	Pesivä (p) / le-vähtävä (l)
metsähanhi	10-20	l
suopöllö	6-10	l
sinisuohaukka	10-20	l
laulujoutsen	6-10	l
palokärki	6-10	p
pohjansirkku	20-35	l
ampuhaukka	3-15	l
nuolihaukka	15-30	p
tuulihaukka	5-12	l
kuiikka	1-5	l
kurki	100-300	l
kaakkuri	1-5	l
kivitasku	10-20	l
jänkäsirriäinen	5-7	l
jänkäkurppa	20-45	l
keltävästäräkki	350-600	p
kivitasku	10-20	
suokukko	5-10	l
pohjantikka	5-8	p

kapustarinta	50-75	I
hiiripöllö	10-20	p
teeri	200-300*	p
metso	30-60*	p
liro	400-600	I
mustaviklo	4-6	I
3 uhanalaista lajia		
* urosten lukumäärä		

Suunnitellun voimajohdon johtoalueen reuna sijoittuu lähimmillään noin 1 320 metrin etäisyydelle Natura-alueen reunasta (Kuva 7). Voimajohto sijoittuu nykyisen 220 kilovoltin voimajohdon paikalle. Nykyinen johtoalue levenee molemmin puolin noin kaksi metriä. Olennaisin muutos on voimajohtorakenteen koon muutos, toisin sanoen pylväsrakenteet ovat kookkaammat, noin 35 metriä korkeat nykyisten ollessa noin 22 metriä korkeat. Johtoalueen ja Natura-alueen välinen maasto käsittää voimakkaasti käsiteltyjä metsätalousalueita, muutamia peltoalueita sekä laajalti aikanaan ojitettuja rämeitä. Mäläskän alueella voimajohto sijoittuu peltoalueelle.



Kuva 7. Veneneva-Pelso Natura 2000-alue sekä suunnitellun voimajohdon sijainti.

Natura-alueen ulkopuoliset suoalueet ovat voimakkaasti ojitettuja. Voimajohdon rakentamisesta ei aiheudu muutoksia Natura-alueen hydrologiaan eikä luontotyypeihin kohdistu vaikutuksia etäisyydestä johtuen. Voimajohtorakenteen koossa tapahtuvalla muutoksella tai johtoalueen vähäisellä

leventymisellä ei arvioida olevan vaikutuksia metsäpeuraan tai metsäpeuran käyttämiin elinympäristöihin. Hankkeella ei ole vaikutuksia Natura-alueen luontotyyppeihin tai suojeluperusteena oleviin luontodirektiivin liitteen II lajeihin (metsäpeura).

Alueen suojeluperusteena oleva linnusto koostuu metsä- ja suoalueilla pesivästä lajistosta sekä alueella levähtävästä lajistosta. Voimajohto sijoittuu etäälle avoimista ja puoliavoimista soista (lähimmillään noin kaksi kilometriä) eikä voimajohto vaikuta Natura-alueen pesimäympäristöihin. Voimajohdon rakentaminen suunniteltuun sijaintiin ei pirsto linnuston ravinnonhankinta-alueita tai pesimäalueita uuden voimajohdon sijoituessa nykyisen voimajohdon paikalle. Voimajohdon sijainnin (peitteiset metsäalueet ja puustoiset ojitetut suoalueet, yksittäiset pellot) ja etäisyyden vuoksi ei ole syytä arvioida törmäysriskin muodostuvan edes kohtalaiseksi suojeluperusteena olevalle linnustolle, koska voimajohdon lähiympäristöt eivät ole laajoja reviierejä käyttävien petolintujen suosimaa ravinnonhankintaympäristöä.

Uusi voimajohto on nykyistä voimajohtoa korkeampi, koska pylväille on mahdollista sijoittaa 400 kilovoltin voimajohdon lisäksi alaorteen 110 kilovoltin voimajohto. Teoreettisesti voimajohdot aiheuttavat linnuille törmäysriskin avointen ympäristöjen alueella, jossa peltojen ja voimajohdon välissä ei ole peitteistä ympäristöä. Natura-alueen osalta tällä ei ole merkitystä. Suosituksena on, että Mäläskän peltoalueiden kohdalla voimajohdon ukkosjohdin merkitään lintupalloin tai muilla vastaavilla merkintätavoilla lintujen törmäysriskin vähentämiseksi/poistamiseksi.

Hankkeesta ei aiheudu suoria vaikutuksia Natura-alueeseen, koska johtoalue ei sijoitu Natura-alueelle. Voimajohto ei muuta pintavesien valuntaa tai laatua, joten hankkeesta ei aiheudu myöskään välillisiä vaikutuksia Natura-alueelle. Etäisyydestä johtuen reunavaikutusta ei aiheudu Natura-alueelle ulottuvana. Hankkeella ei ole suoria tai välillisiä haitallisia vaikutuksia Natura 2000-alueen suojeluperusteisiin. Voimajohdon rakentaminen ei pirsto linnuston pesimä- tai ravinnonhankinta-alueita eikä aiheuta törmäysriskiä, jolla olisi merkittäviä vaikutuksia. Johtopäätös on, että luonnon-suojelulain mukaista Natura-arviointia ei ole tarve laatia. Suosituksena on, että Mäläskän peltoalueilla voimajohdon ukkosjohdin merkitään lintupalloin tai muilla vastaavilla merkintätavoilla lintujen yleisen törmäysriskin vähentämiseksi/poistamiseksi.

6 Yhteenveto

Natura-alueisiin ei tarvearvioinnin perusteella arvioida voivan kohdistua merkittäviä vaikutuksia, joten näiden alueiden osalta ei ole tarvetta laatia luonnonsuojelulain mukaista varsinaista Natura-arviointia.

Voimajohdon suunnittelussa on kuitenkin hyvä huomioida Veneneva-Pelson Natura-alue siten, että voimajohdon ukkosjohdin merkitään lintupalloin tai muilla vastaavilla merkintätavoilla Mäläskän peltoalueilla.