



Pohde

Pohjois-Pohjanmaan
hyvinvointialue

LUONNOS

**Materiaalissa olevista
toimenpiteistä ei ole tehty
poliittisia linjauksia eikä
päätöksiä.**

**Toimialuejohdon näkemykset
talouden tasapainottamisen
keinoista vuodelle 2024**

Saatteeksi

LUONNOS

Pohjois-Pohjanmaan hyvinvointialueen talousarviota vuodelle 2024 valmistellaan parhaillaan. Tämänhetkisen arvion mukaan vuoden 2024 alijäämä ilman sopeuttamistoimenpiteitä olisi noin 150 miljoonaa euroa. Näin suuri alijäämä ei ole mahdollinen.

Talous- ja henkilöstötilanne edellyttävät jo päätettyjen toimenpiteiden lisäksi uusia toimenpiteitä rakenteiden ja toiminnan uudistamiseksi. Muutokset vaikuttavat muun muassa palveluverkkoon, johtamisjärjestelmään, hallintoon ja tukipalveluihin sekä ostopalveluihin ja sopimuksiin.

Tämä dokumentti on Pohjois-Pohjanmaan hyvinvointialueen viranhaltijoiden tekemä kooste toimenpiteistä, joita harkitaan säästötoimenpiteiden tekemiseksi. Toteutuessaan täysimääräisesti nämä toimenpiteet pienentäisivät alijäämää vajaan 100 miljoonaa euroa. Ehdotettujen toimenpiteiden lisäksi hyvinvointialueen on löydettävä toiminnastaan vielä noin 30 miljoonan euron lisäsäästöt. Tällöin alijäämä vuodelle 2024 jää 20 miljoonaan euroon.

Tässä materiaalissa olevista toimenpiteistä ei ole tehty poliittisia linjauksia eikä päätöksiä. Dokumentin sisältöä on esitelty hyvinvointialueen aluevaltuustolle valtuuston seminaarissa 16.10.2023.

Toimenpiteitä valmistellaan osana Pohteen talousarviota ja tuottavuus- ja taloudellisuusohjelmaa. Valtiovarainministeriön hyväksymä tuottavuus- ja taloudellisuusohjelma on lainanottovaltuuden ehto. Ohjelma on toimitettava valtiovarainministeriölle 21.11.2023.

Tulevaisuuslautakunta käsittelee tuottavuus- ja taloudellisuusohjelman toimenpiteitä sosiaali- ja terveystalouden osalta ja turvallisuuslautakunta pelastustoimen palvelujen osalta. Lautakunnat antavat toimenpiteistä esityksen aluehallitukselle. Lisäksi laaditaan esitys hallinnon ja tukipalvelujen sopeuttamistoimista. Aluehallitus lähettää tuottavuus- ja taloudellisuusohjelman aluevaltuuston päätettäväksi. Aluevaltuusto päättää ohjelman hyväksymisestä kokouksessaan 20.11.2023.

Pohjois-Pohjanmaan hyvinvointialueen henkilöstöllä, asukkailla ja eri sidosryhmillä on mahdollisuus kertoa näkemyksensä ehdotetusta toimenpideohjelmasta ja esittää vaihtoehtoisia ratkaisuja talouden tasapainottamiseksi ja lisäsäästöjen saamiseksi.

Palautetta ja ehdotuksia voi antaa Pohteen verkkosivuilla olevan kyselyn kautta. **Kysely on avoinna 3.11.2023 saakka.**

Pohde järjestää talouden tasapainottamisen toimista henkilöstö- ja asukastilaisuuksia. Asukastilaisuudet järjestetään Teams-yhteydellä:

- **30.10. kello 18–19.30**
- **2.11. kello 17–18.30**

Pääset osallistumaan tilaisuuksiin Pohteen tapahtumakalenterin kautta: <https://tapahtumat.pohde.fi/>



Pohde

Pohjois-Pohjanmaan
hyvinvointialue

Rahoitus ja talouden näkymät

Talouden tilanne ja lainanottovaltuuden saaminen edellyttävät tuottavuus- ja taloudellisuusohjelman päivitystä

- Tuottavuus- ja taloudellisuusohjelman päivitys
 - a) Sote-järjestämissuunnitelman päivitys
 - b) Pelastustoimen sopeutustoimet
 - c) Hallinnon ja tukipalveluiden sopeutustoimet
 - d) Muut tasapainotuskeinot, esim. hinnastojen ja harkinnanvaraisten asiakasmaksujen taso
- Talouden kantokyvyn paraneminen lyhyellä (2023-2024), keskipitkällä (2024-2026) ja pitkällä aikavälillä (2024-2030)
- Linkittyminen talousarvioon vuodelle 2024 ja suunnitelmakaudelle 2025-2026
 - Arvio on, että Pohteen alijäämä vuodelle 2023 on noin 60 miljoonaa euroa
 - Rahoituksen taso edellyttää, että vuodelle 2024 laaditaan noin 130 miljoonan euron sopeutusohjelma, jonka jälkeen tulos jää alijäämäiseksi noin 20 miljoonaa euroa
 - Syntyneet alijäämät aiemmilta vuosilta tulee olla katettuna viimeistään vuonna 2026

Rahoituslaskelmien päivitys 10.10.2023

Vuosi 2023

- Pohteen rahoitus vuodelle 2023 on **1,731 miljardia**
- Summa sisältää kertaerän **47,7 miljoonaa** (TA-TP 2022 tarkistus)
- Kertaerä on noin **4,5 miljoonaa vähemmän**, kuin elokuun 2023 kansallisissa laskelmissa

Vuosi 2024

- Vuodelle 2024 Pohteen rahoitus on **1,808 miljardia**
- Se on noin **19 miljoonaa vähemmän** kuin aiemmissa kansallisissa laskelmissa
- Rahoituksen kasvu vuodelle 2024 on noin **77 miljoonaa eli n. 4,4 %**
- Asukaskohtainen rahoitus vuodelle 2024 on lähellä maan keskitasoa eli **4 340 euroa**
- Laskelmat voivat vielä tarkentua

Valtioneuvoston päätös 19.10.2023 lainanottovaltuuden muuttamisesta

LUONNOS

- Valtioneuvoston 1.6.2023 päätöksen mukaisesti Pohteella ei ole lainanottovaltuutta vuodelle 2024. Pohjois-Karjalaa lukuun ottamatta myös muilla hyvinvointialueilla on sama tilanne.
- Pohteella on välttämättömiä investointitarpeita vuodelle 2024, jonka johdosta Pohde jätti valtiovarainministeriölle hakemuksen lainanottovaltuuden muuttamiseksi.
- Valtioneuvoston 19.10.2023 päätöksellä Pohteelle myönnetään lainanottovaltuutta 287,4 miljoonaa, josta 26,5 miljoonalla voidaan rahoittaa investointeja vastaavia sopimuksia.
- Pohde voi ottaa investointien rahoittamiseksi pitkäaikaista lainaa enintään myönnetyn lainanottovaltuuden mukaisesti. Talousarvion yhteydessä hyväksyttävä investointisuunnitelma tulee olla lainanottovaltuuden päätöksen mukainen.
- Päätöksen perusteluosassa on todettu, että lainanhoitokyvyn varmistaminen edellyttää hyvinvointialueelta sellaista valtion rahoituksen tai muiden tulojen tasoa, jolla lainakanta pitkällä aikavälillä vähenee. Koska investoinnit lisäävät poistojen määrää, hyvinvointialueen vuosittaisen tuloksen tulisi olla nykyisellä poistotasolla positiivinen.
- Hyvinvointialueesta annetun lain 123 §:n mukaan valtiovarainministeriö voi käynnistää hyvinvointialueen arviointimenettelyn, jos lainanottovaltuutta muutetaan.
- Valtioneuvoston päätös lainanottovaltuudesta sisältää ehtoja.

Muutetun lainanottovaltuuden ehdot

1

Vain **välttämättömät investoinnit** järjestämisvastuuseen liittyen voidaan toteuttaa:

- palvelujen tuottamisen jatkuvuuden ja
- lainsäädännössä edellytettyjen palvelujen turvaaminen.

Hyvinvointialueen tulee varmistaa ennen investointien ja investointeja vastaavien sopimusten toteuttamista niiden laissa edellytetty välttämättömyys sekä se, että investointitarvetta ei voida kattaa muulla tavoin kuin pitkäaikaisella lainalla.

2

Hyvinvointialueen tulee toimittaa valtiovarainministeriölle **21.11.2023 mennessä päivitetty tuottavuus- ja taloudellisuusohjelma**, joka varmistaa lainanhoitokyvyn pitkällä aikavälillä ja turvaa lakisääteiset palvelut.

Ohjelma sisältää palvelujen taloudellisuutta ja tuottavuutta parantavat toimenpiteet ja niiden mitattavissa olevat taloudelliset vaikutukset.

Valtiovarainministeriö voi edellyttää 4.12.2023 mennessä ohjelman täydentämistä, jos on todennäköistä, että toimenpiteet eivät ole riittäviä lainanhoitokyvyn varmistamiseksi.

Ohjelman toteutumisesta raportoidaan puolivuositain valtiovarainministeriölle.



Pohde

Pohjois-Pohjanmaan
hyvinvointialue

Kooste toimialuejohdon näkemyksistä sopeutuksen toimenpiteiksi



Pohde

Pohjois-Pohjanmaan
hyvinvointialue

OYS Sairaalapalvelut ja ensihoito

Toimialuejohtaja Päivi Laurila

Taustatietoa OYS Sairaalapalvelujen ja ensihoidon tilanteesta

- OYS Sairaalapalvelujen ja ensihoidon vahvistettu talousarvio vuodelle 2023 oli noin 366 miljoonaa euroa. Tämä oli noin **30 miljoonaa euroa pienempi** kuin mitä kunnista saatavista kustannuksista oli laskettu kuuluvaksi tälle toimialueelle.
 - Järjestämissuunnitelman mukaiset sairaalapaikkojen vähentämiset on tehty.
 - Syksyn 2023 aikana on esitetty 5 miljoonan euron lisäsäästötarve.
 - Tämän hetkisen ennusteen mukaan tämä talousarviotavoite saavutettaneen muun muassa ostopalveluiden ja sijaisten määrän vähentämisellä.
- Ensimmäinen talousarviosyöttö vuodelle 2024 oli noin 390 miljoonaa euroa. Tämä sisälsi tarvittavan määrän sijaisia, jononpurkuun varattua määrärahaa sekä inflaatiota vastaavat kustannusnousut aineisiin ja tarvikkeisiin.
- Annettu toimialueen talousarviotavoite on nyt 351 miljoonaa euroa, joka on noin **14 miljoonaa pienempi** kuin vuoden 2023 alkuperäinen hyväksytty talousarvio.
- Kulujen karsinta sisältää muun muassa henkilöstökulujen vähentämisen (sijaiset), aineiden ja tarvikkeiden määrärahojen kustannusnousun leikkaamisen ja ostopalveluiden vähentämisen.
- Näillä toimenpiteillä ei vielä ole päästy raamitavoitteeseen, työtä jatketaan edelleen puuttuvan 2-3 miljoonan karsimiseksi.
- Kaikkien kulujen karsimisen lisäksi tarvitaan pitemmän aikavälin rakenteellisia uudistuksia.

Sairaalapalvelujen rakennemuutos- ehdotus vuosille 2025–2026

- Oulaskankaan sairaalan toiminta muuttuu.
- Oulaskankaan sairaalassa säilyy perusterveydenhuollon ympärivuorokautinen päivystys, mutta erikoissairaanhoidon päivystys loppuu. Oulaskankaan sairaalan ympärivuorokautinen yhteispäivystys on ollut pitempään haasteellista ylläpitää lääkäripulan vuoksi, mikä on johtanut kustannusten kohoamiseen.
- Oulaskankaan leikkaustoiminta siirtyy OYSin uuteen sairaalaan, koska asetus vaatii yhteispäivystyksen, jotta anestesiaa vaativa leikkaustoiminta voi jatkua.
- Oulaskankaan erikoissairaanhoidon vuodeosastot muuttuvat akuutti- ja kuntoutusosastoiksi.
- Raahessa yöpäivystys loppuu, mutta perusterveydenhuollon kiirevastaanotto jatkuu iltaisin ja viikonloppuisin klo 22 saakka.



Pohde

Pohjois-Pohjanmaan
hyvinvointialue

Terveysten- ja sairaanhoidon palvelut

Toimialuejohtaja Päivi Peltokorpi

Terveyden ja sairaanhoidon toimialueen tuottavuus- ja taloudellisuusohjelma

Tuottavuus- ja taloudellisuusohjelma ja talouden sopeuttaminen edellyttää sote-järjestämissuunnitelman toimenpiteiden tehostamista, nopeuttamista ja tarkentamista.

Terveyden ja sairaanhoidon toimialueella tämä tarkoittaa ensisijaisesti tarpeenmukaisten sosiaali- ja terveyskeskusten eli sote-keskusten palveluvalikoiman ja palveluverkon rakenteen uudistamista:

- Sote-keskusten palveluvalikoima jakaantuu eri tasoille (kts. seuraavat diat)
 1. Laajan palveluvalikoiman sote-keskus
 2. Sote-keskus
 3. Sote-yksiköt
 4. Digitaalinen sote-keskus
- Kaikilla asukkailla on käytössä kaikki palvelut asuinpaikasta riippumatta
 - Osa harvemmin tarvittavista palveluista sijaitsee laajan palveluvalikoiman sote-keskuksessa.
 - Osa tarpeen mukaisista palveluista tuodaan lähelle asukkaita liikkuvilla tai digitaalisilla palveluilla.

Talouden sopeuttamiseksi tarvitaan myös muita toimenpiteitä, jotta tavoitteeseen päästään:

- Akuuttiosastojen ja paikkamäärien tarkastelu (kts. dia Osastot)
- Muun muassa ostopalveluiden ja vuokratyövoiman vähentämistä, sijaisten määrän kriittistä tarkastelua

Palveluverkkosuunnitelma, vastaanotot

Laajan palveluvalikoiman sote-keskus

(laajennetut aukioloajat tarpeenmukaisesti)

Taso 1 (3):

Kuvantamispalvelut, magneettikuvaus
Tarvittavat erikoislääkärin palvelut
Päivystys
Kiireetön lääkärin ja sairaanhoitajan
vastaanotto
Välinehuolto

Kuusamo
Raahe
Oulainen

Sote-keskus

(laajennetut aukioloajat tarpeenmukaisesti)

Taso 1 (5):

Kuvantamispalvelut
Kiirevastaanotto
Kiireetön lääkärin ja
sairaanhoitajan vastaanotto

Kalajoki
Liminka
Muhos
Nivala
Pudasjärvi

Taso 2 (8):

Kiirevastaanotto
Kiireetön lääkärin ja
sairaanhoitajan vastaanotto

Ii
Kempele
Kontinkangas
Kiiminki
Tuira
Taivalkoski
Haapajärvi
Ylivieska

Yksityiset:
Kärsämäki
Siikalatva

Selvitettävä:
Oulun uusi
sote-keskus

Sote-yksikkö

Taso 1 (8):

Kiireetön lääkärin/etälääkärin ja
sairaanhoitajan vastaanotto
Näytteenottopalvelut

Tyrnävä
Ruukki
Haukipudas
Kaakkuri
Utajärvi
Sievi
Haapavesi
Pyhäjärvi

Taso 2 (8):

Kiireetön sairaanhoitajan ja
tarvittaessa etälääkärin vastaanotto
supistetulla aukioloajalla
Näytteenottopalvelut
*Voidaan toteuttaa myös tarvittaessa
liikkuvana palveluna*

Hailuoto
Himanka
Reisjärvi
Pyhäjoki
Vihanti
Ylikiminki
Vaala
Pyhäntä

Lakkautettavat yksiköt (7)

Alavieska
Merijärvi
Siikajoenkylä
Lumijoki
Kuivaniemi
Yli-Ii
Oulunsalo

Digitaalinen sote-keskus

Oulun yliopistollisen sairaalan osaamiskeskusten palvelut

Palveluverkkosuunnitelma, suun terveydenhuolto

LUONNOS

Laajan palveluvalikoiman sote-keskus

(laajennetut aukioloajat tarpeenmukaisesti)

Taso 1 (3+1):

Kiireetön hammaslääkärin ja suuhygienistin vastaanotto
Kiirevastaanotto
Päivystys
Erikoishoidot
Kuvantamispalvelut
Välinehuolto

Dentopolis Oulu
Kuusamo
Raahe
Oulainen (yksityinen)/
Ylivieska

Sote-keskus

(laajennetut aukioloajat tarpeenmukaisesti)

Taso 1 (4):

Kiireetön hammaslääkärin ja suuhygienistin vastaanotto
Kiirevastaanotto
Kuvantamispalvelut

Muhos
Kalajoki
Pudasjärvi
Nivala

Taso 2 (2):

Kiireetön hammaslääkärin ja suuhygienistin vastaanotto
Kiirevastaanotto

Taivalkoski
Haapajärvi
Ylivieska*

Yksityiset:
Kärsämäki
Siikalatva

Sote-yksikkö

Taso 1 (13):

Kiireetön hammaslääkärin/suuhygienistin vastaanotto

Liminka
Kempele
Tyrnävä
Ruuhi
Tuira
Kiiminki
Haukipudas
Kaakkuri
Ii
Utajärvi
Sievi
Haapavesi
Pyhäjärvi

Taso 2 (9):

Kiireetön hammaslääkärin/suuhygienistin vastaanotto supistetulla aukioloajalla
Voidaan toteuttaa myös tarvittaessa liikkuvana palveluna

Hailuoto
Himanka
Reisjärvi
Vihanti
Pyhäjoki
Ylikiminki
Vaala
Pyhäntä

Lakkautettavat yksiköt (7)

Kouluilla hoidetaan lapset

Kuivaniemi
Yli-Ii
Lumijoki
Siikajoensuu
Merijärvi
Alavieska
Oulunsalo

Digitaalinen sote-keskus

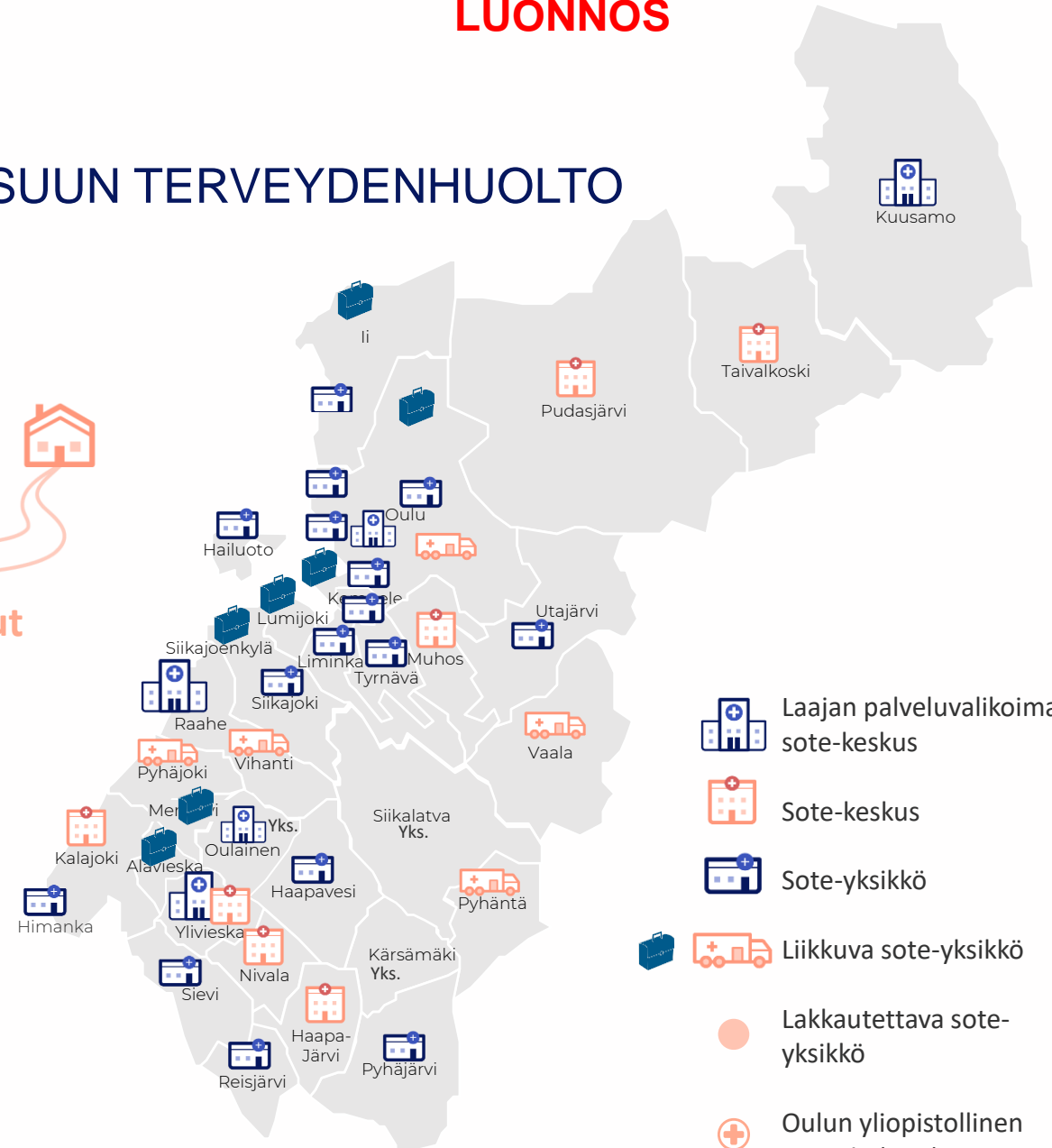
Oulun yliopistollisen sairaalan osaamiskeskusten palvelut

Sote-keskukset

VASTAANOTOT



SUUN TERVEYDENHUOLTO









Kotiin vietävät palvelut



Digitaalinen sote-keskus

laajenee suunnitelmallisesti koko alueelle ja tarjoaa palveluita laaja-alaisesti myös iltaisin ja viikonloppuisin (omaolo, chat, videovastaanotto)

LUONNOS

-  Laajan palveluvalikoiman sote-keskus
-  Sote-keskus
-  Sote-yksikkö
-  Liikkuva sote-yksikkö
-  Lakautettava sote-yksikkö
-  Oulun yliopistollinen sairaala (OYS)

Osastot

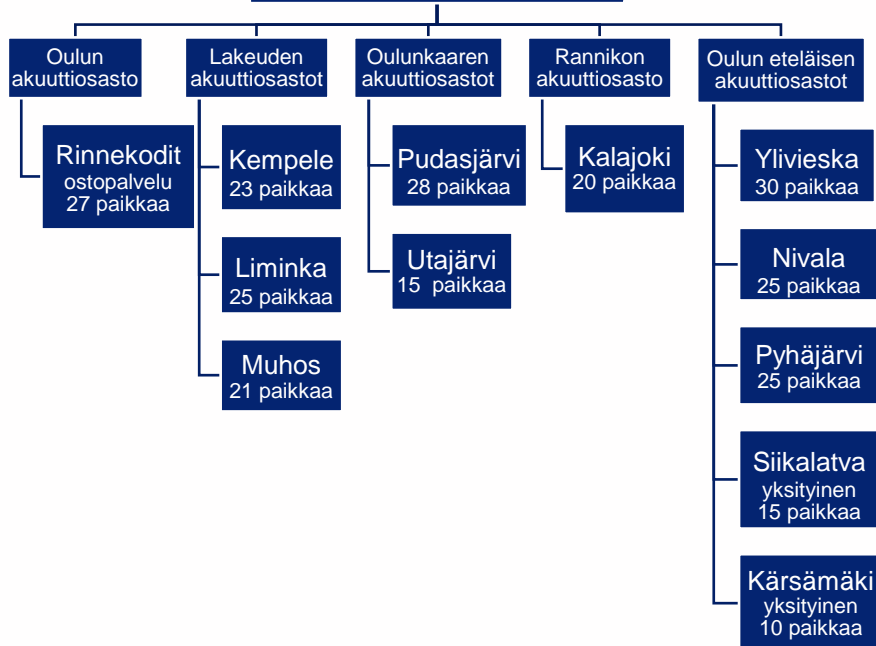
LUONNOS



Syksy 2023

266 paikkaa

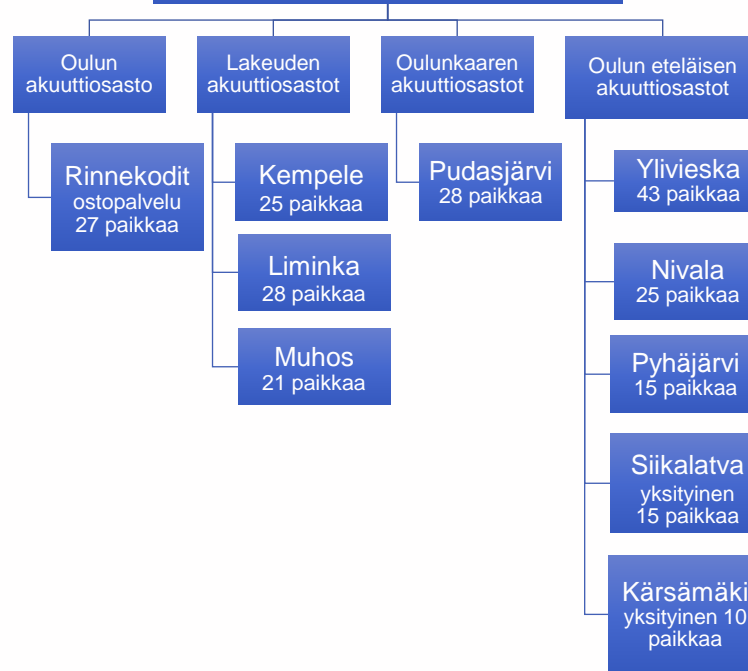
Akuuttiosastot



Vuosi 2024

237 paikkaa

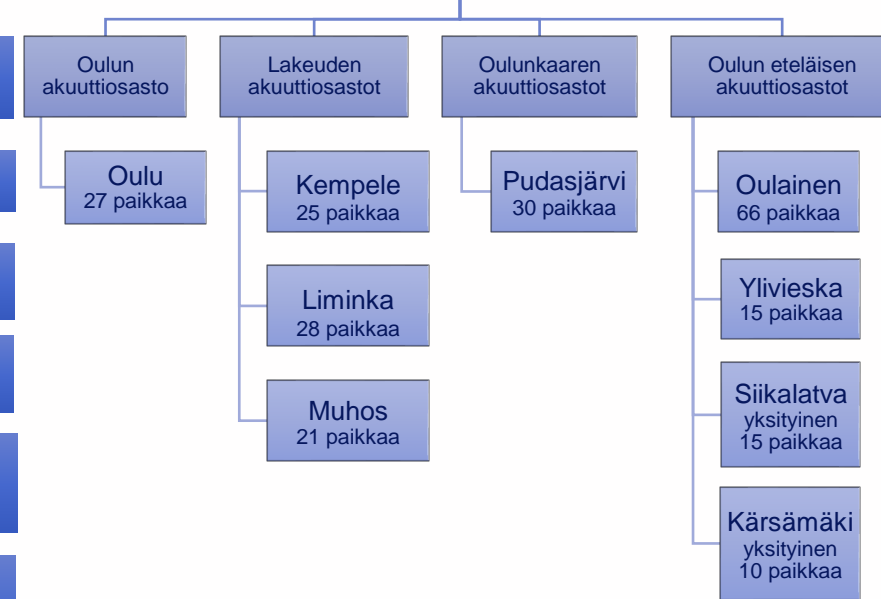
Akuuttiosastot



Vuosi 2025

237 paikkaa

Akuuttiosastot



Sopeuttamistarve TA2024

Palvelu	Kohde	Kuvaus	Säästö €/vuosi
Sote-keskuksen vastaanotto ja suun terveydenhuolto	Palveluverkko	Seitsemän (7) kiinteän yksikön lakkauttaminen	3 500 000
Sote-keskuksen vastaanotto ja suun terveydenhuolto	Palveluverkko	Viiden (5) kiinteän yksikön muuttuminen liikkuviksi yksiköiksi	5 100 000
Osastot	-29 paikkaa	Omaa toimintaa -29 paikkaa	1 700 000
Yhteensä			10 300 000



Pohde

Pohjois-Pohjanmaan
hyvinvointialue

Ikäihmisten palvelut

Toimialuejohtaja Mervi Koski

Ikäihmisten palvelujen sopeuttamistoimenpiteet

- **Näillä sopeuttamisen toimenpiteillä ei päästä ikäihmisten palveluille asetettuun tavoitaraamiin.**
- Ympäri vuorokautisen palveluasumisen peittävyys (yli 75-vuotiaiden määrä palvelussa) laskeminen 6 prosenttiin (nykyinen peittävyys 8,1%)
 - Paikkamäärää vähennetään 565 paikkaa omasta ja yksityisestä toiminnasta.
- Kotihoidon peittävyys nostaminen 14 prosenttiin, asiakkuuksia lisätään 589 asiakkuuden verran.
- Kotisairaalan ostopalvelun siirtäminen omaksi toiminnaksi.
- Yhteisöllistä asumista lisätään tavoitepeittävyteen 1%, lisätään 137 paikkaa.
- Arviointi- ja kuntoutusyksikköpaikkoja lisätään 18 paikkaa ja paikkoja keskitetään isompiin yksiköihin.
- Mikäli omaishoidon tukeen tai harkinnanvaraisiin omaishoidon vapaisiin tehdään muutoksia koskevat ne myös ikäihmisten omaishoidontukea.
- Kotiin annettavia palveluita vahvistetaan.
 - Kaikenikäisten kotisairaaloiminnassa on 13 kotisairaalayksikköä, liikkuva hoidontarpeen yksikkö aloittaa 2024 ja Oulun kotisairaalan ostopalvelu siirtyy omaan toimintaan.
 - Etälääketieteellisen tuen keskus, omalääkäritoiminta ja Kotiin annettavien palvelujen KOTAS-tilannekeskus toimii koko alueella vahvistusten jälkeen.
 - Toiminnanohjaus- ja turvahälytyskeskus toimii koko alueella vahvistusten jälkeen.
 - Kaikenikäisten omaishoitokeskus, hoitopalkkioihin indeksikorotus
 - Etäkotihoitoa on vahvistettu vuonna 2023.
 - Kotikuntoutus
 - Keskitetty asiakasohjausyksikkö
 - Hyvinvointiteknologia- ja digitoimintakeskus

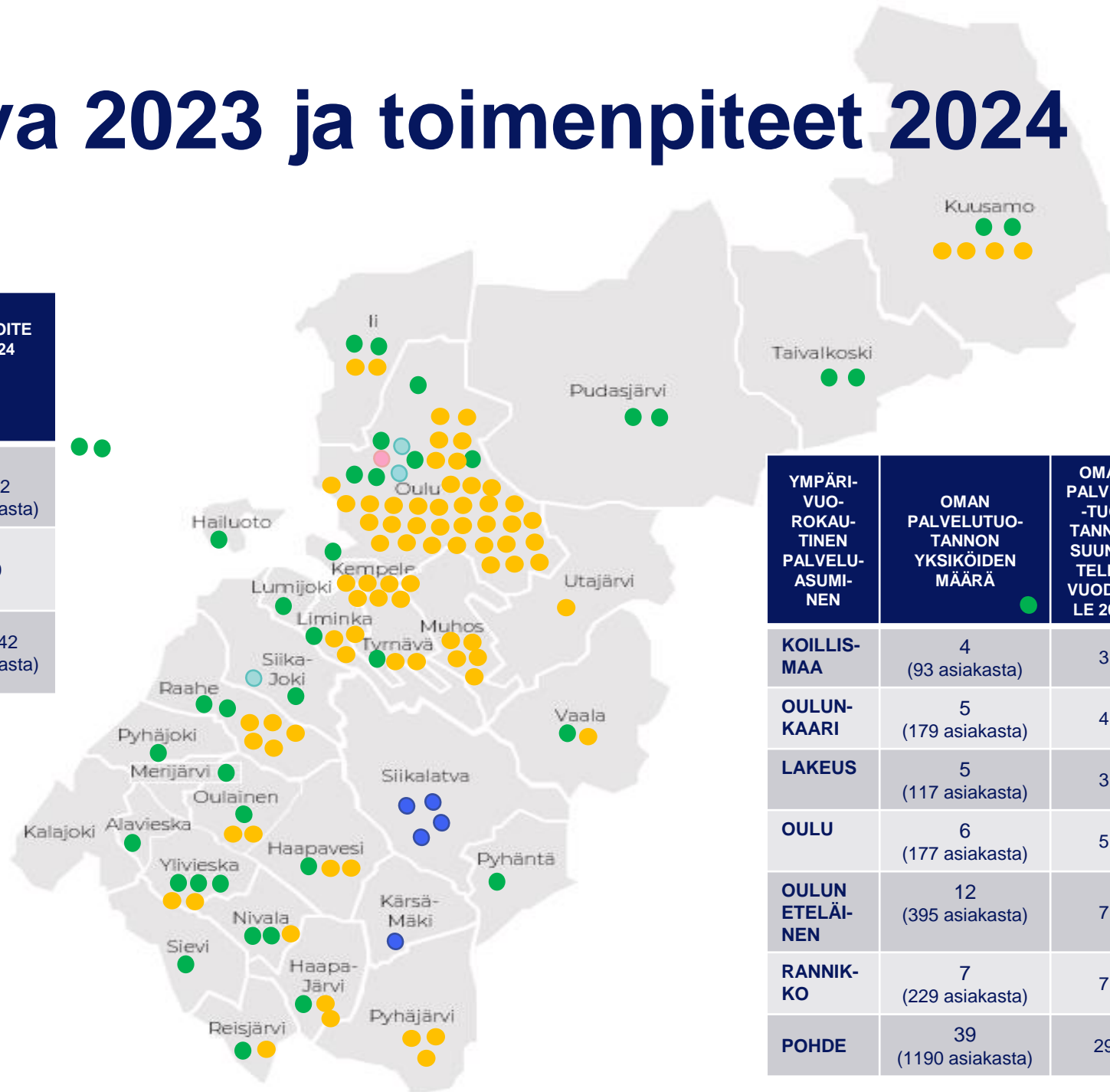
Ympäri vuorokautisen palveluasumisen peittävyys 75 vuotta täyttäneillä

LUONNOS

	75 v. ennakkoväkiluku 6/23	75 v. väestöennuste 2024	75 v. väestöennuste 2025	Toteutuneiden asumisvuorokausien mukainen laskennallinen paikkamäärä 1-6 2023	Peittävyys 1-6 2023 (ennakkoväkiluku 6/23)	Peittävyys 6 % (väestöennuste 2024)	Peittävyys 6 % (väestöennuste 2025)			
KOILLISMAA	2545	2797	2892	198 paikkaa	oma 93	7,8 %	168 paikkaa	- 30 paikkaa nykytilaan	174 paikkaa	- 24 paikkaa nykytilaan
					palveluseteli 72					
					osto 33					
OULUNKAARI	3019	3219	3301	244 paikkaa	oma 179	8,1 %	193 paikkaa	- 51 paikkaa nykytilaan	198 paikkaa	- 46 paikkaa nykytilaan
					palveluseteli 43					
					osto 22					
OULU	16 299-626 (Oulunsalo) =15 673	18 082-728 (Oulunsalon) = 17 354	18 983-779 (Oulunsalo) = 18 204	1236 paikkaa	oma 177	7,9 %	1041 paikkaa	- 195 paikkaa nykytilaan	1096 paikkaa	-140 paikkaa nykytilaan
					palveluseteli 908					
					osto 151					
LAKEUS	3512+626 (Oulunsalo) =4138	3839+728 (Oulunsalo) =4567	4084+779 (Oulunsalo) =4863	377 paikkaa	oma 117	9,1 %	274 paikkaa	-103 paikkaa nykytilaan	292 paikkaa	- 85 paikkaa nykytilaan
					palveluseteli 211					
					osto 49					
OULUN ETELÄINEN	8532	9078	9395	779 paikkaa	oma 395	9,1 %	545 paikkaa	- 234 paikkaa nykytilaan	564 paikkaa	- 215 paikkaa nykytilaan
					palveluseteli 271					
					osto 113					
RANNIKKO	5703	6168	6428	387 paikkaa	oma 229	6,8 %	370 paikkaa	-17 paikkaa nykytilaan	386 paikkaa	-1 paikkaa nykytilaan
					palveluseteli 116					
					osto 42					
POHDE	39 610	43 183	45 083	3221 paikkaa	oma 1190	8,1 %	2591 paikkaa	- 565 paikkaa nykytilaan	2705 paikkaa	- 451 paikkaa nykytilaan
					palveluseteli 1621					
					osto 410					

Tilannekuva 2023 ja toimenpiteet 2024

LAITOS- HOITO	OMAN PALVELU- TUO- TANNON YKSIKÖI- DEN MÄÄRÄ	YKSITYISEN PALVELUTUO- TANNON YKSIKÖIDEN MÄÄRÄ	TAVOITE 2024
OULU	2 (72 asiakasta)	1 (22 asiakasta)	1 (42 asiakasta)
RAN- NIKKO	1 (11 asiakasta)		0
POHDE	3 (83 asiakasta)	1 (22 asiakasta)	1 (42 asiakasta)



YMPÄRI- VUO- ROKAU- TINEN PALVELU- ASUMI- NEN	OMAN PALVELUTUO- TANNON YKSIKÖIDEN MÄÄRÄ	OMAN PALVELU- TUO- TANNON SUUNNI- TELMA VUODEL- LE 2024	YKSITYISEN PALVELUTUO- TANNON YKSIKÖIDEN MÄÄRÄ	ULKOIS- TETTUJEN ALUEIDEN YKSIKÖI- DEN MÄÄRÄ
KOILLIS- MAA	4 (93 asiakasta)	3	4 (105 asiakasta)	
OULUN- KAARI	5 (179 asiakasta)	4	4 (65 asiakasta)	
LAKEUS	5 (117 asiakasta)	3	7 (260 asiakasta)	
OULU	6 (177 asiakasta)	5	36 (1059 asiakasta)	
OULUN ETELÄI- NEN	12 (395 asiakasta)	7	13 (214 asiakasta)	5 (105 asiakasta)
RANNIK- KO	7 (229 asiakasta)	7	5 (158 asiakasta)	
POHDE	39 (1190 asiakasta)	29	69 (1966 asiakasta)	

LUONNOS

Säännöllisen kotihoidon peittävyys 75 vuotta täyttäneillä poikkileikaten 30.9. päivän tilanne

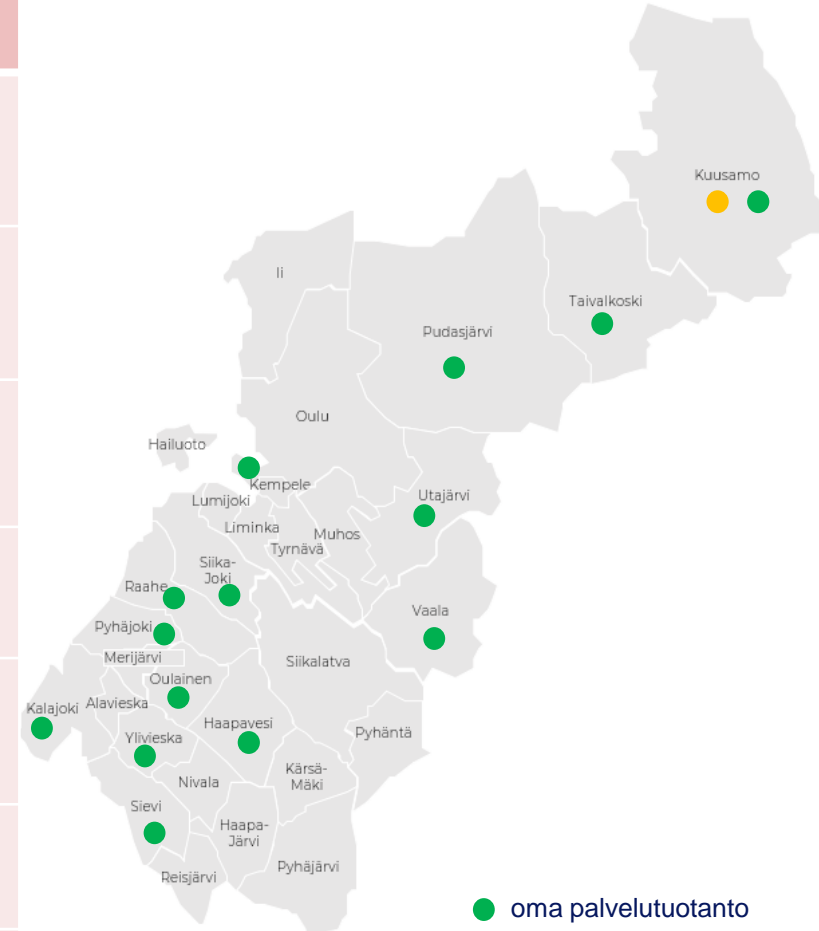
	75 v. ennakkoväkiluku 8/23	75 v. väestöennuste 2024	75 v. väestöennuste 2025	Aktiivisten asiakkaiden määrä 30.9.2023		Peittävyys 9/23 (ennakkoväkiluku 8/23)	Peittävyys 14 % (väestöennuste 2024)		Peittävyys 14 % (väestöennuste 2025)	
KOILLISMAA	2556	2797	2892	408 asiakasta	oma 264	16,0 %	392 asiakasta	- 17 asiakasta nykytilaan	405 asiakasta	- 4 asiakasta nykytilaan
					yksityinen 144					
OULUNKAARI	3038	3219	3301	491 asiakasta	oma 434	16,2 %	451 asiakasta	- 40 asiakasta nykytilaan	462 asiakasta	- 29 asiakasta nykytilaan
					yksityinen 57					
OULU	16466-626 (Oulunsalo) = 15 840	18 082-728 (Oulunsalo) = 17 354	18 983-779 (Oulunsalo) = 18 204	1990 asiakasta	oma 939	12,6 %	2430 asiakasta	+ 440 asiakasta nykytilaan	2549 asiakasta	+ 559 asiakasta nykytilaan
					yksityinen 1051					
LAKEUS	3565 + 626 (Oulunsalo) = 4191	3839+728 (Oulunsalo) =4567	4084+779 (Oulunsalo) =4863	602 asiakasta	oma 561	14,4 %	639 asiakasta	+ 37 asiakasta nykytilaan	681 asiakasta	+ 79 asiakasta nykytilaan
					yksityinen 41					
OULUN ETELÄINEN	8592	9078	9395	1130 asiakasta	oma 888	13,2 %	1271 asiakasta	+ 331 asiakasta nykytilaan	1315 asiakasta	+ 375 asiakasta nykytilaan
					yksityinen 242					
RANNIKKO	5757	6168	6428	679 asiakasta	oma 562	11,8 %	864 asiakasta	+ 185 asiakasta nykytilaan	900 asiakasta	+ 221 asiakasta nykytilaan
					yksityinen 117					
POHDE	39 974	43 183	45 083	5300 asiakasta	oma 3648	13,3 %	6046 asiakasta	+ 589 asiakasta nykytilaan	6312 asiakasta	+ 855 asiakasta nykytilaan
					yksityinen 1652					

Yhteisöllisen asumisen peittävyys 75 vuotta täyttäneillä, nykytila kartalla

LUONNOS



	75 v. ennakkoväkiluku 6/23	75 v. väestöennuste 2024	75 v. väestöennuste 2025	Paikkamäärä 1-6 2023		Peittävyys 1-6 2023 (ennakkoväkiluku 6/23)	Peittävyys 1 % (väestöennuste 2024)		Peittävyys 1 % (väestöennuste 2025)	
				oma	yksityinen		paikkaa	paikkaa	paikkaa	paikkaa
KOILLISMAA	2545	2797	2892	76 paikkaa	oma 32 yksityinen 44	3,0 %	28 paikkaa	- 48 paikkaa nykytilaan	29 paikkaa	- 47 paikkaa nykytilaan
OULUNKAARI	3019	3219	3301	55 paikkaa	oma 55 yksityinen 0	1,5 %	32 paikkaa	- 23 paikkaa nykytilaan	33 paikkaa	- 22 paikkaa nykytilaan
OULU	16 299-626 (Oulunsalo) =15 673	18 082-728 (Oulunsalon) = 17 354	18 983-779 (Oulunsalo) = 18 204	0 paikkaa	oma 0 yksityinen 0	0 %	173 paikkaa	+ 173 paikkaa nykytilaan	182 paikkaa	+182 paikkaa nykytilaan
LAKEUS	3512+626 (Oulunsalo) =4138	3839+728 (Oulunsalo) =4567	4084+779 (Oulunsalo) =4863	27 paikkaa	oma 27 yksityinen 0	0,7 %	46 paikkaa	+ 19 paikkaa nykytilaan	49 paikkaa	+ 22 paikkaa nykytilaan
OULUN ETELÄINEN	8532	9078	9395	66 paikkaa	oma 66 yksityinen 0	0,8 %	91 paikkaa	+ 25 paikkaa nykytilaan	94 paikkaa	+ 28 paikkaa nykytilaan
RANNIKKO	5703	6168	6428	71 paikkaa	oma 71 yksityinen 0	1,2 %	62 paikkaa	- 9 paikkaa nykytilaan	64 paikkaa	-7 paikkaa nykytilaan
POHDE	39 610	43 183	45 083	295 paikkaa	oma 251 yksityinen 44	0,7 %	432 paikkaa	+ 137 paikkaa nykytilaan	451 paikkaa	+ 156 paikkaa nykytilaan

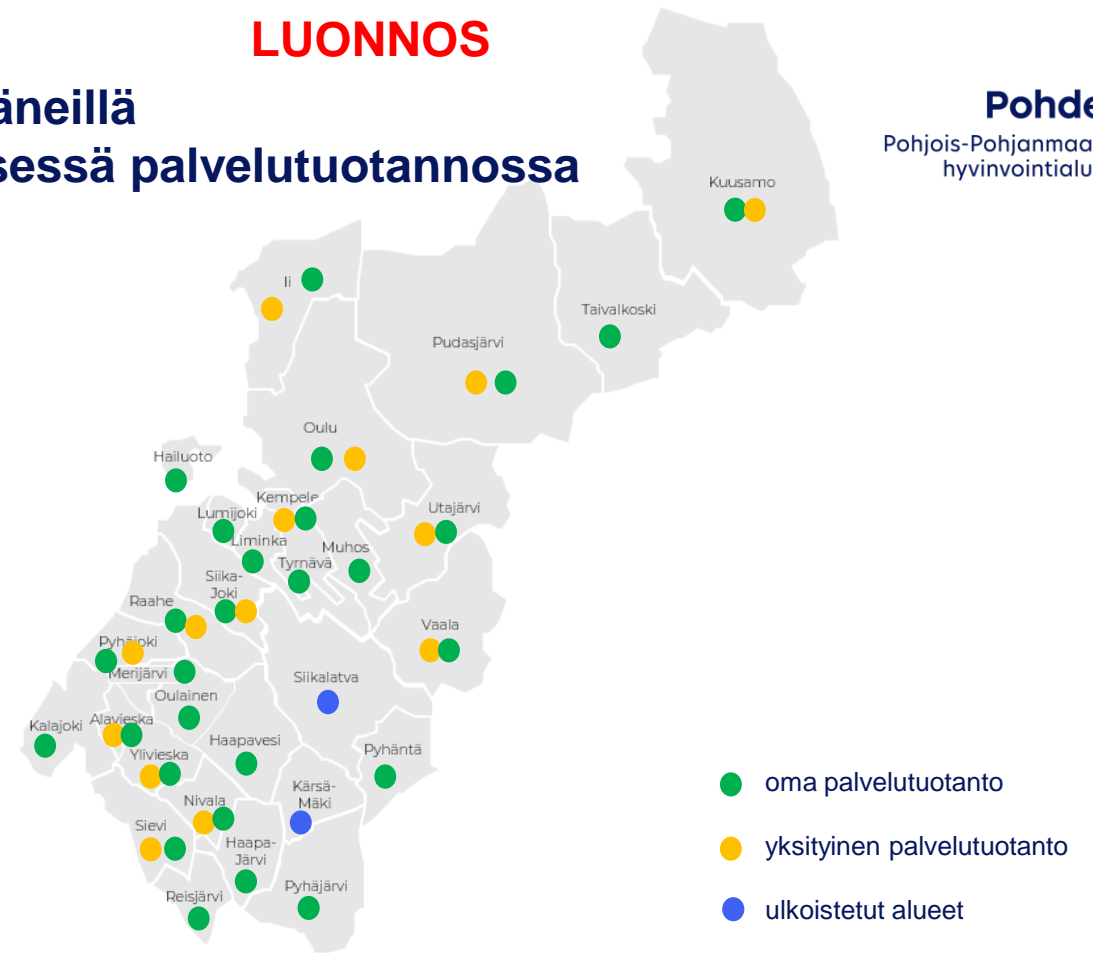


- oma palvelutuotanto
- yksityinen palvelutuotanto

LUONNOS

Säännöllisen kotihoidon asiakkuudet 75 vuotta täyttäneillä poikkileikaten 30.9. päivän tilanne omassa ja yksityisessä palvelutuotannossa

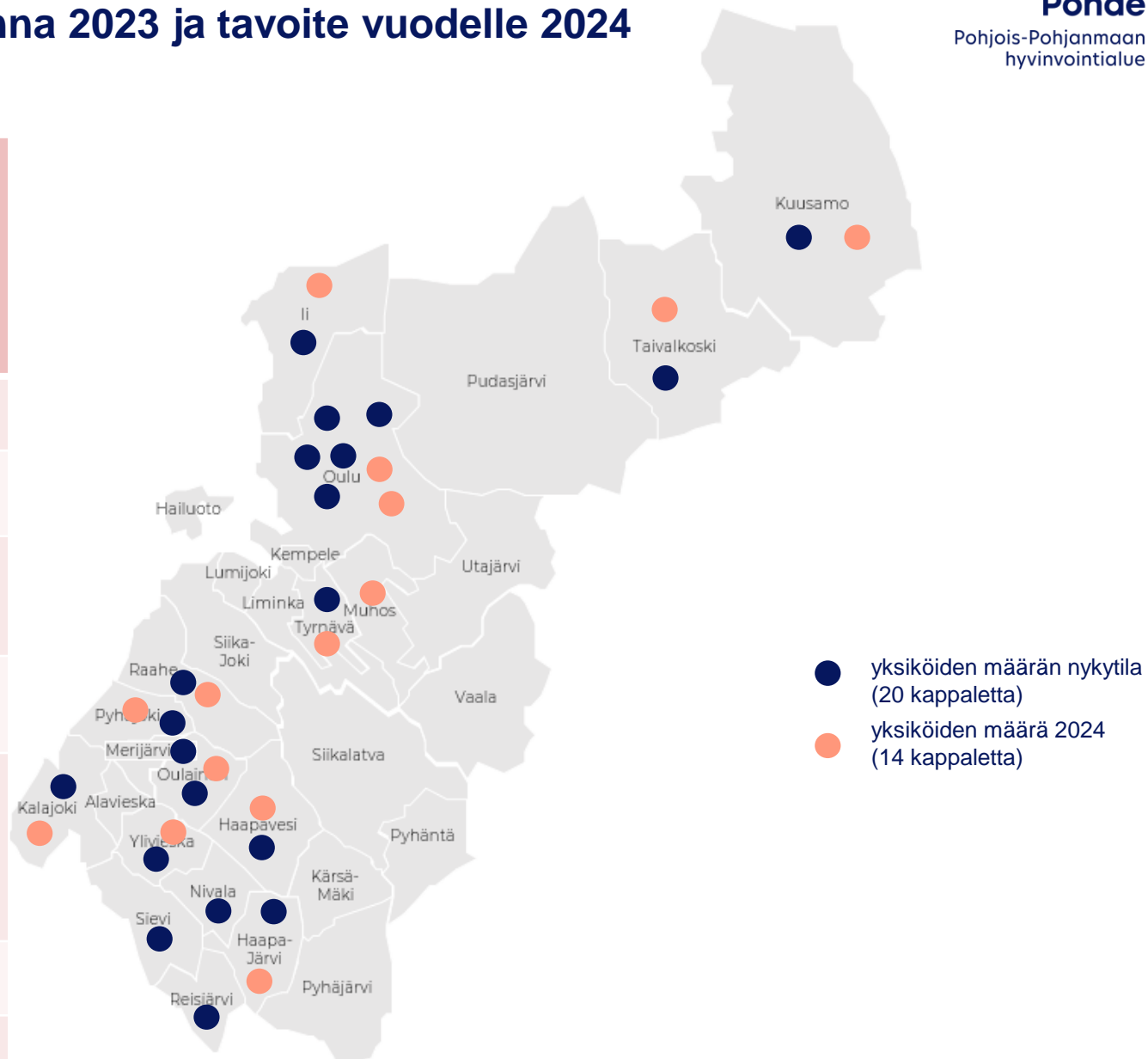
SÄÄNNÖLLINEN KOTIHOITO	OMAN PALVELU- TUOTANNON ASIAKKUUDET	YKSITYISEN PALVELUTUOTANNON ASIAKKUUDET	ULKOISTET- TUJEN ALUEIDEN ASIAKKUUDET	YHTEENSÄ
KOILLISMAA	264	144		408
OULUNKAARI	434	57		491
LAKEUS	561	41		602
OULU	939	1051		1990
OULUN ETELÄINEN	888	46	196	1130
RANNIKKO	562	117		679
POHDE	3648	1652		5300



ARVIOINTI- JA KUNTOUTUSYKSIKÖT vuonna 2023 ja tavoite vuodelle 2024 (pitää sisällään myös vuorohoidon)

LUONNOS

	Paikka- määrä	Tavoitepaikka- määrä 2024	2024 Yksikkömäärä alueella (ilman vuorohoitopaik- koja, jotka ovat ympärivuoro- kautisen asumisen yhteydessä)	Tavoite- paikka- määrä 2025
KOILLISMAA	45 paikkaa	32 paikkaa	2	27 (1%)
OULUNKAARI	18 paikkaa	23 paikkaa	1	32 (1%)
OULU	117 paikkaa	113 paikkaa	2	
LAKEUS	10 paikkaa	31 paikkaa	2	27 (1%)
OULUN ETELÄINEN	82 paikkaa	82 paikkaa (pienemmät yksiköt isommiksi kokonaisuuk- siksi)	4	
RANNIKKO	40 paikkaa	40 paikkaa	3	
POHDE	308 paikkaa	321 paikkaa (0,7% +75v määrästä)	14	332 paikkaa



Yhteenvedo sopeutustoimenpiteet, netto sopeuttamisen toimenpiteet eivät ole riittävät annettuun tavoitteen nähdessä

Toimenpide-esitys	TA2024 vaikutus
Ympäri vuorokautinen palveluasuminen peittävyden lasku, 6 kk säästövaikutus	-17 250 000 €
Laitoshoidon purku, 12 kk säästövaikutus	-1 400 000 €
Arviointi- ja kuntoutusyksiköt, lisäys	+1 040 000 €
Yhteinen osaamiskeskus, kotisairaalan osto omaksi toiminnaksi	-300 000 €
Kotiin vietävät palvelut (kotihoito, yhteisöllinen asuminen, etäkotihoito) ei muutosta alkuperäiseen esitykseen	-
Yhteiset palvelut ja yhteinen osaamiskeskus, suunnitellut satsaukset sisältyvät talousarvioesitykseen	-
Yhteensä	-17 910 000 €



Pohde

Pohjois-Pohjanmaan
hyvinvointialue

Perhe- ja sosiaalipalvelut ja OYS Psykiatria

Toimialuejohtaja Leena Mämmi-Laukka

Toimialueen sopeuttamisen tarve

- Toimialueen talous ylittyy pääsääntöisesti ostopalveluiden vuoksi
- Talouden tasapainotukseen tarvitaan nopeita toimenpiteitä, ja ne ovat pääsääntöisesti kotiin annettavien palveluiden ostopalveluiden lopettamista, ostopalveluiden muuttamista omaksi toiminnaksi, palvelukriteerien tiukentamista ja raskaiden asumispalveluiden rakenteiden muuttamista kotiin annettaviksi palveluiksi.
- Tavoitteisiin pääsemiseksi tarvitaan palveluiden myöntämisperusteiden muutokset sekä harkintaan perustuvien palveluiden myöntämiseen liittyvät perusteet ja asiakkaiden palvelutarpeiden arviointien/asiakassuunnitelmien päivitykset.
- Jotta ostopalveluita saadaan omaksi tuotannoksi, vaatii se henkilöstön lisäystä ja nykyisen henkilöstön kohdentamista palvelutarpeiden ja mitoitusten mukaisiin tehtäviin, kuitenkin siten, että oman tuotannon vahvistamisen myötä talouden tasapaino säilyy (*määrä tarkentuu ostopalveluiden kotiuttamisen ja lopettamisen myötä*)
- Osa ostopalveluiden muuttamisesta omaksi tuotannoksi pidempiaikaisen (3-5 v) suunnitelman (*esim. lastensuojelun sijaishuolto omaksi tuotannoksi*)

Palveluverkkosuunnitelma, perhe- ja sosiaalipalvelut, vastaanottopalvelut

LUONNOS

Laajan palveluvalikoiman sote-keskus

Taso 1 (3):

Päihde- ja riippuvuustyön ja mielenterveystyön perustason palvelut (psykiatrian erikoislääkärin palvelut tarpeenmukaisesti)

Sosiaalihuollon perus- (lapsiperheiden ja työikäisten sosiaalityö ja -ohjaus) ja erityispalvelut (perheoikeudelliset palvelut, lastensuojelun ja vammaisten sosiaalityö) tarpeen mukaan

Sikiöseulonnat

Äitiys- ja lastenneuvola

Palveluohjaus (myös etänä)

Fyysinen tai verkostomainen perhekeskus

Kuusamo
Raahel
Oulainen

Sote-keskus

Taso 1 (5):

Äitiys- ja lastenneuvola
Sosiaalihuollon perus- ja erityispalvelut (tarpeen mukaan)
Päihde- ja riippuvuustyö ja mielenterveystyön peruspalvelut (psykiatrian erikoislääkärin palvelut tarpeen mukaan)
Palveluohjaus

Kalajoki
Liminka
Muhos
Nivala
Pudasjärvi

Taso 2 (8):

Äitiys- ja lastenneuvola
Sosiaalihuollon perus- ja erityispalvelut (tarpeen mukaan)
Päihde- ja riippuvuustyö ja mielenterveystyön peruspalvelut tarpeen mukaan (psykiatrian erikoislääkärin palvelut tarpeenmukaisesti)
Palveluohjaus

Ii
Kempele
Kontinkangas
Kiiminki
Tuura
Taivalkoski
Haapajärvi
Ylivieska

Erityistason jalkautuu + etänä tarpeen mukaisesti

Verkostomainen perhekeskus, alueellinen palveluohjaus etänä

Yksityiset:
Kärsämäki
Siikalatva

Sote-yksikkö

Taso 1 (9+1):

Äitiys- ja lastenneuvolan terveydenhoitajan vastaanotto (tarpeen mukaan)
Näytteenottopalvelut
Perustason sosiaalityö, -ohjaus/palveluohjaus (tarpeen mukaan)
Päihde- ja riippuvuustyö ja mielenterveystyön peruspalvelut (tarpeen mukaan)

Taso 2 (7+1):

Äitiys- ja lastenneuvolan terveydenhoitajan vastaanotto, tarvittaessa etälääkäri (supistettu aukiolo)
Perustason sos. ohjaus / palveluohjaus (supistettu aukiolo + etänä)
Näytteenottopalvelut
Päihde- ja riippuvuustyö ja mielenterveystyön peruspalvelut (tarpeen mukaan)
Voidaan toteuttaa tarvittaessa liikkuvana

Jalkautuvat erityistason tarpeen mukaiset palvelut (tarpeen mukaan) + etänä

Lakkautettavat yksiköt (7+1)

Äitiys- ja lastenneuvola ja sosiaalityö ja -ohjaus esim. sivistystoimen tiloissa tarpeen mukaan

Selvitettävä
Oulun uusi
sote-keskus

Tyrnävä
Ruukki
Haukipudas
Kaakkuri
Utajärvi
Sievi
Haapavesi
Pyhäjärvi

Hailuoto
Himanka
Reisjärvi
Pyhäjoki
Vihanti
Ylikkiiminki
Vaala
Pyhäntä

Alavieska
Merijärvi
Siikajoensuu
Lumijoki
Kuivaniemi
Yli-Ii
Oulunsalo

Digitaalinen sote-keskus

OYSin osaamiskeskusten palvelut

Talouden sopeuttamisen keinot

LUONNOS

Toimenpide-ehdotus	TA2024 nettovaikutus
Ostopalveluina tuotettavaa vuokratyövoimaa vähennetään, kohdennetaan tarkemmin ja työ otetaan hallitusti omaksi tuotannoksi erityisesti psykiatrien, psykologien ja päihdetyön osalta	-0,5M€
Sosiaalihuoltolain mukaisia kotiin annettavien palveluiden ostopalveluita vähennetään, päätetään ja otetaan omaksi tuotannoksi sekä myöntämisperusteita tiukennetaan esimerkiksi tukihenkilö-, tukiperhe- ja perhetyön palveluissa (n. 40%)	-6,5M€
Lääkinnällisenä kuntoutuksena myönnettävien pitkien ostopalveluina tuotettavien psykoterapiapalveluiden myöntämisperusteita tiukennetaan yli 16-vuotiaiden osalta	-1M€
Mielenterveys- ja päihdekuntoutujien asumis- ja laitospalveluiden rakennetta kevennetään kotiin annettaviksi palveluiksi, ostopalveluita vähennetään	-7M€
Lastensuojelun ja jälkihuollon ostopalveluita vähennetään, otetaan omaksi tuotannoksi hallitusti, päätetään ja myöntämisperusteita tiukennetaan	-2M€
Omaa tuotantoa keskitetään erityisesti tilojen suhteen, esimerkiksi kuntouttavassa työtoiminnassa	-0,2M€
Asiakasmaksuja korotetaan ylimpään maksuluokkaan, vuokria korotetaan, maksuttomuus poistetaan lapsiperheiden kotipalvelussa	+0,7M€
Maksuttoman ehkäisyn ikärajaa alennetaan 18 vuoteen	-0,1M€
Omaa henkilöstöä kohdennetaan palvelutarpeiden ja sote-keskusverkon mukaisesti	-2M€
Yhteensä	-20M€



Pohde

Pohjois-Pohjanmaan
hyvinvointialue

Vammaispalvelut

Toimialuejohtaja Päivi Lauri

Näkemykset talouden tasapainottamisesta vuodelle 2024

- Talouden tasapainotus edellyttää yhdenmukaisia kriteerejä/soveltamisohjeita ja niiden toimeenpanoa, kustannustehokasta järjestämistapaa, asumispalvelujen rakenteen keventämistä sekä hankintojen toteuttamista ja palvelusetelin laajentamista koko alueelle.
- Vammaispalvelujen kustannuksista 45 % aiheutuu ostopalveluista ja 24 % avustuksista (kuljetukset, omaishoidontuki, henkilökohtainen apu, asunnon muutostyöt, apuvälineet ja laitteet). Henkilöstökulujen osuus on 31 %.
- Omaa palvelutuotantoa lisätään asumispalveluissa ja lyhytaikaisessa hoidossa ostopalvelukustannusten hallitsemiseksi.
- Jokaisessa kunnassa ei tulisi olemaan omaa asumispalveluyksikköä.
- Kehitysvammaisten asiakkaiden ympärivuorokautisen asumispalvelun osuus vähenee; edellyttää kevyempien palvelujen saatavuuden lisäämistä sekä asuntoja normaalista asuntokannasta.
- Palvelurakenteen keventäminen ja yhdenmukaisten soveltamisohjeiden toimeenpano edellyttää riittävää resurssia asiakkaiden palvelutarpeen arviointeihin ja päätöksentekoon palveluista tai niiden järjestämistavasta.

Tasapainotustoimenpide-ehdotus		
<p>Asumispalvelut ja lyhytaikainen hoito</p> <p>1. Ostopalveluja puretaan lisäämällä omaa palvelutuotantoa</p> <p>2. Pienten yksiköiden yhdistäminen ja/ tai toiminnan muuttaminen Yksiköiden arviointi, huomioidaan henkilöstön saatavuus ja kiinteistöjen kunto</p> <p>3. Asumispalveluiden rakennemuutos Kehitysvammaisen asiakkaiden palvelujen keventäminen tarpeen mukaiseksi</p>	<p>- 5 100 000 €</p>	

Tasapainotustoimenpide-ehdotus	Kustannusvaikutus 2024	Toiminnalliset vaikutukset
<p>Kuljetuspalvelut Välitystoiminnan laajentaminen, matkojen yhdistäminen, sopimusvalvonnan tehostaminen Yhdenmukaisten myöntämisperusteiden mukainen päätöksenteko Omavastuiden yhdenmukaistaminen</p>	<p>- 2 500 000€</p>	<p>Yhdenmukaiset myöntämisperusteet, keskitetty välitys laajenee koko Pohteen alueelle omana toimintana, välitystoimintaan tarvittavan lisäresurssin arviointi.</p>
<p>Omaishoidon tuki 1. Omaishoidon tukea leikataan 35 % II palkkioluokassa / (osana voi harkita harkinnanvaraisten vapaiden vähentämistä) 2. Omaishoidon tuki määrärahasidonnaiseksi 3. Omaishoidon vapaiden järjestämistapojen tehostaminen ja monipuolistaminen</p> <p>Linjattava yhdessä kaikkien asiakasryhmien osalta</p>	<p>- 1 500 000€ Lisäksi maksatuksesta aiheutuvien kulujen säästö</p>	<p>1. Vaikutus omaishoidontukeen: Luokka I 439,70 €/kk - Luokka II 1010,68 €/kk -> 656,94 €/kk Luokka III 1761,03 €/kk (erityinen tarve) 2. Omaishoidon tukea ei voida myöntää kaikille määrärahan loppuessa, asiakkaiden yhdenvertaisuus vaarantuu 3. Sijaisen palkkausavustus/ perhehoito ensisijainen, osavuorokautisen vapaan mahdollistaminen omassa palvelutuotannossa</p>
<p>Henkilökohtainen apu 1. Ostopalvelujen vähentäminen 20% Järjestetään kustannustehokkailla tavoilla Omien asumisyksiköiden asiakkaille omana toimintana Lisätään työnantajamallin ja palvelusetelin käyttöä Yhdenmukaiset myöntämisperusteet Toimintatapojen yhtenäistäminen</p>	<p>- 1 200 000€</p>	<p>Yhdenmukaiset myöntämisperusteet ja toiminta järjestetään kustannustehokkaasti.</p>

Tasapainotustoimenpide-ehdotus	Kustannusvaikutus 2024	Toiminnalliset vaikutukset LUONNOS
<p>Asunnon muutostyöt, apuvälineet, laitteet, taloudelliset tukitoimet</p> <p>Yhtenäiset myöntämisperusteet Hankintojen (työ, koneet, laitteet) kilpailuttaminen sekä yhteistyö muiden toimialueiden kanssa</p>	<p>- 250 000€</p>	<p>Päätökset ja hankinnat toteutuu yhdenmukaisesti.</p>
<p>Päiväaikainen toiminta</p> <ol style="list-style-type: none"> 1. Työosuusrahat lakkautetaan - 500 000€ Linjattava yhdessä kaikkien asiakasryhmien osalta 2. Etä- ja jalkautuvan päivätoiminnan toteuttaminen koululaisten loma-ajan hoidon aikana 3. Toiminnan kehittäminen ja keskittäminen sekä tiloista luopuminen (pienet, huonokuntoiset) 	<p>- 600 000€</p> <p>Kustannusvaikutukset tilojen luopumisessa</p>	<ol style="list-style-type: none"> 1. Kannustavuus työtoimintaan laskee, asiakkaiden määrä vähenee. Vaihtoehtona, että työnantajat vastaavat työosuusrahasta avotyössä olevien osalta (ei tällä hetkellä toteudu kaikkien työnantajien osalta) 2. Osa asiakkaista ei saa palvelua toimintayksikössä vaan korvaavina palveluina koululaisten loma-aikoina, yksilöllinen arviointi tarpeenmukaisesta palvelusta. 3. Toimintojen monipuolistuminen, hyödynnetään olemassa olevia palveluja osana päivätoimintaa.
<p>Henkilöstöön liittyvät toimenpiteet</p> <ol style="list-style-type: none"> 1. Mitoituksen mukaisen henkilöstön tarkastelu 2. Osaajayksikön käyttäminen äkillisissä poissaoloissa <p>Henkilöstövuokraussopimuksen irtisanominen, sijaisten siirtäminen osaajayksikköön</p>	<p>- 900 000€</p>	<ol style="list-style-type: none"> 1. Asiakkaiden tarpeen mukainen mitoitus ja resurssien siirtäminen tarpeen mukaan 2. Osaajayksikön resurssi katetaan sijaismäärärahoista, osaava ja vakituinen henkilöstö äkillisiin tarpeisiin, lisä- ja ylityöt vähenevät.

Tasapainotustoimenpide-ehdotukset	Kustannusvaikutus 2024	
yhteensä	- 12 050 000	



Pohde

Pohjois-Pohjanmaan
hyvinvointialue

Kuntoutuspalvelut

Toimialuejohtaja Kaj Sundqvist

Palveluverkkosuunnitelma, kuntoutus

Laajan palveluvalikoiman sote-keskus

(laajennetut aukioloajat tarpeenmukaisesti)

Taso 1 (3):
Terapeutin vastaanotto ja apuvälinepalvelut

Kuusamo
Raahe
Oulainen

Sote-keskus

(laajennetut aukioloajat tarpeenmukaisesti)

Taso 1 (5):
Terapeutin vastaanotto ja apuvälinepalvelut

Kalajoki
Liminka
Muhos
Nivala
Pudasjärvi

Taso 2 (8):
Terapeutin vastaanotto ja apuvälinepalvelut

Ii
Kempele
Kontinkangas
Kiiminki
Tuira
Taivalkoski
Haapajärvi
Ylivieska

Yksityiset:
Kärsämäki
Siikalatva

Selvitettävä:
Oulun uusi
sote-keskus

Sote-yksikkö

Taso 1 (8):
Liikkuvat palvelut: terapeutin vastaanotto ja apuvälinepalvelut

Tyrnävä
Ruukki
Haukipudas
Kaakkuri
Utajärvi
Sievi
Haapavesi
Pyhäjärvi

Taso 2 (8):
Kuntoutuksen etävastaanottopalvelut

Hailuoto
Himanka
Reisjärvi
Pyhäjoki
Vihanti
Ylikiminki
Vaala
Pyhäntä

Lakkautettavat yksiköt (7)

Alavieska
Merijärvi
Siikajoenkylä
Lumijoki
Kuivaniemi
Yli-Ii
Oulunsalo

Digitaalinen sote-keskus

OYSin osaamiskeskusten palvelut

Kuntoutuksen toimialueen sopeutusesitykset

Palvelualue / Toimialue	Toimenpide	Säästö €
Toimialue	Säästö ostopalveluista	n. 2 200 000
Toimialue	Henkilöstökustannusten säästyminen vuoden 2023 toteuman perusteella laskettuna	n. 2 100 000
Aluepalvelut + esh	15 + 3 avointa toimea/virkaa jätetään täyttämättä	n. 913 000
Erikoissairaanhoido (esh)	Mahdolliset henkilöstövähennykset 12 toimea/virkaa	n. 612 000
Erikoissairaanhoido	Ei-lakisääteisten toimintojen jatko harkittavaksi:	
	• Kipupoliklinikka (Oulu + Raahe)	n. 420 000
	• Aivovammapoliklinikka	n. 170 000
	• Spastisiteettipoliklinikka	n. 100 000



Pohde

Pohjois-Pohjanmaan
hyvinvointialue

Sairaanhoidolliset palvelut

Toimialuejohtaja Jaakko Niinimäki

Perustason palveluverkkosuunnitelma Sairaanhoidolliset palvelut

LUONNOS

Oulun ja lähiympäristön
palvelut OYSin yksiköistä

Laajan palveluvalikoiman sote-keskus

Taso 1 (3):

Kuvantamispalvelut,
tietokonetomografia ja
magneettikuvaus
Välinehuoltokeskus joka
palvelee aluetta.
Sairaala-apteekin tuki
infuusiohoidoille

Kuusamo
Raahe
Oulainen

Sote-keskus

Taso 1 (5):

Kuvantamispalvelut
Röntgen
Ultraääni

Kalajoki
Liminka
Muhos
Nivala
Pudasjärvi

Taso 2 (8):

Lääkekeskus Ylivieska
Liikkuvan kuvantamisen
mahdollisuus siirtymäaikana
** Kiinteää laitetta ei uusita*

Ii
Kempele *
Kontinkangas
Kiiminki
Tuira
Taivalkoski
Haapajärvi *
Ylivieska *

Sote-yksikkö

Tasot 1 ja 2:

* Ollut kuvantamishuone.
Liikkuvan kuvantamisen
tarve ja mahdollisuus
selvitettävä, kiinteää laitetta
ei uusita

Haapavesi *
Pyhäjärvi *
Siikalatva (yksityinen)*

Vaala *


Kuvantamisen osalta suunnitelman toteutus voi edellyttää laitesiiroja. Tavoitteena luopua 1 htp yksiköistä.









Suunnitelma palveluverkosta vuodelle 2024

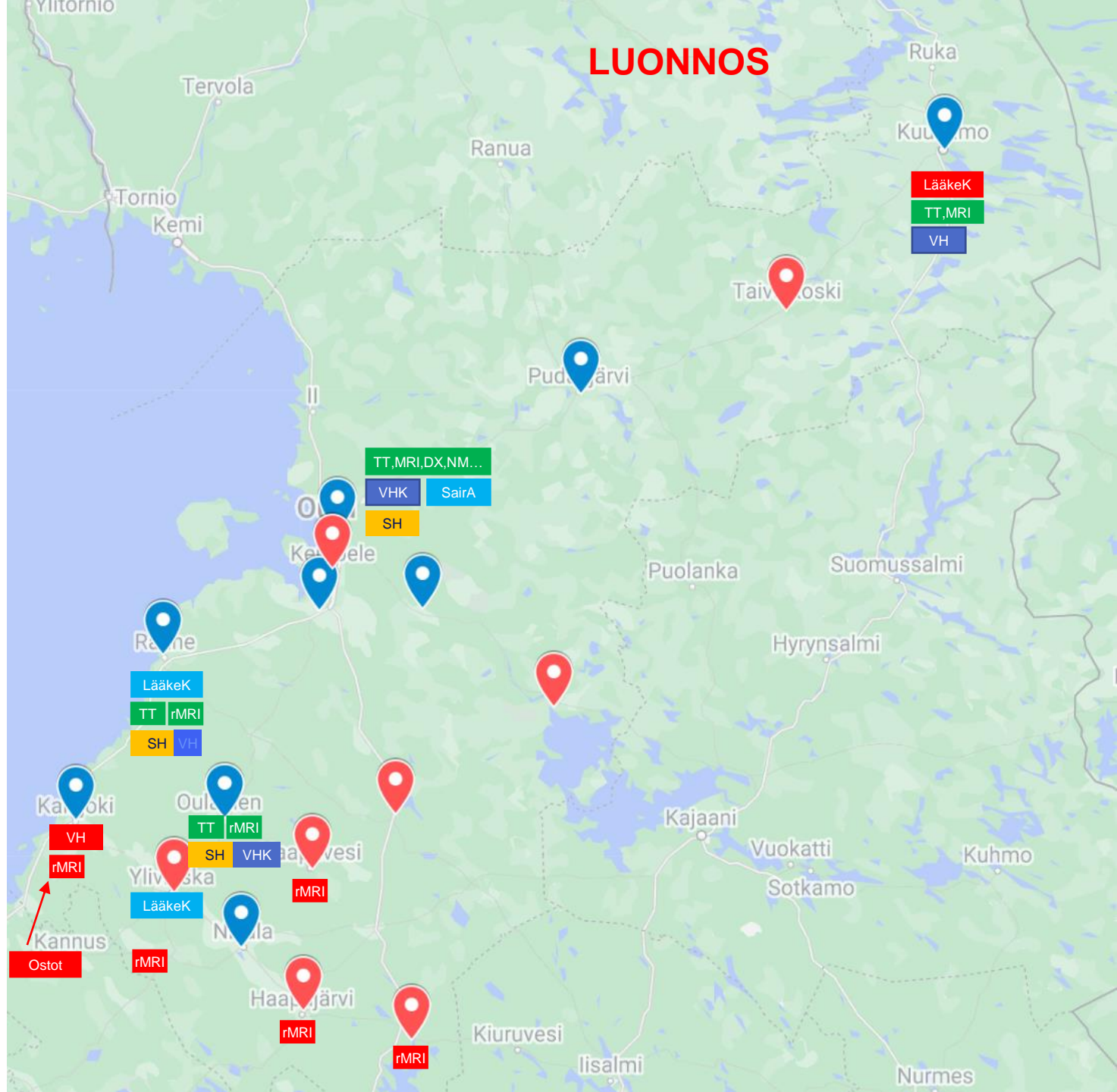
Kuvantamisen leikekuvaus päivystysyksiköihin. Röntgenkuvaus järjestellään niin, että yhden työntekijän yksiköt vähenevät ja kuvausmäärä laitteilla kasvaa. Kiireettömämpi kuvantaminen vaatii matkustamista tai liikkuvan palvelun.

Puhdastilatoimintaa vaativat toiminnot keskitetään erikoistason yksiköihin. Lääketoimitukset pääosin Oulusta.

Välinehuolto leikkaustoiminnan mukaisesti keskitettyä.

 = Yksikön laitteistoja ei uusita. Palvelu siirtyy toiseen yksikköön tai liikkuvaksi palveluksi. Sitä ennen yksikön osa-aikaistaminen ja henkilöstön liikkuva työ mahdollista.

-  = Röntgenkuvaus / ultraääni
-  = Leikekuvantamista kiinteä laite
-  = Magneettikuvausrekkä
-  = Sairaala-apteekki
-  = Sairaala-apteekin toimipiste / Lääkekeskus
-  = Välinehuoltokeskus
-  = Välinehuoltajia
-  = Siraalahuoltajia



Tavoiteltavat talousvaikutukset

LUONNOS

Toimenpide	2024	2025 - 2026	Lisätietoja
Puheentunnistus	500 000	1 500 000	Kulut n. 4 milj. Ohjelmisto n. 3 milj. (2 000 käyttäjää)
Magneettikuvausten keskittäminen	100 000	200 000	Oman magneettirekan täysimääräinen hyödyntäminen
Diagnostiikan ostot	400 000	800 000	Siirtyneitä ostopalveluja, 10% tehostaminen
Hintojen korottaminen	250 000	0	Arvio 5% (1% n. 50 000 Pohteen ulkoisessa myynnissä)
Vuokratyön ja henkilöstön vähennys	350 000	670 000	Sairaalahuolto
Välinehuollon keskittäminen	280 000	560 000	Pienten yksiköiden lakkautus, välinehuoltokeskuksen toiminnan tehostus
16 -> 8 röntgeniä	250 000	1 000 000	Henkilöstö-, tila- ja laitevähennykset. Liikkuvat palvelut osin lievittävät keskittämisaikutusta
Välinehuolto keskittyy	250 000	1 250 000	Edellyttää erikoistason palveluiden keskittämistä
Lääkekeskukset	200 000	700 000	Edellyttää mm. infuusiohoitojen keskittämistä
Yhteensä	2,6 milj.	6,7 milj.	

Edellyttää nyt päätettyä laajempaa palveluverkkomuutoksen



Pohde

Pohjois-Pohjanmaan
hyvinvointialue

Pelastustoimi

Pelastusjohtaja Petteri Jokelainen

Tasapainottamisohjelma

Tarpeenmukainen paloasemaverkko	550 000 €
Organisaation uudistaminen	328 000 €
Muut toimenpiteet	680 000 €
YT-menettely	300 000 €
Yhteensä 1,9 M€	

Tasapainottamisohjelma

Henkilöstö

- Henkilöstön määrä ja suorituskyvyn laatu
- Työhyvinvointi ja osaaminen
- Kaluston, varusteiden ja vaatteiston määrä ja laatu

Vaikutukset?

Asiakas

- Palvelutaso heikkenee

Toiminta

- Keskitetympää, vaihtoehtoiset mallit käyttöön

Lakisääteisyys

- Riskirajoilla

Pelastustoimi, tasapainottamisohjelma

Miten tavoitteeseen päästään?

- **Tarvitaan**
 - Kipeitä päätöksiä nopeasti
 - Toimeenpanon toteutumista 100%:sti
 - YT-menettelyä (leikkauksia, lomautuksia ja irtisanomisia)
 - Optimaalinen loppuvuosi
 - Vakiinnuttamisrahan vaikutuksen maksimointi
- **Ei tarvita**
 - Kuuma, kuiva ja tuulinen kesä → Ongelmia
 - Suuronnettomuudet, tulvat, myrskyt → Ongelmia
 - Normaaliolojen häiriötilanteet, poikkeusolot → Ongelmia

Tasapainottamisohjelman tarkennukset

Tarpeenmukainen paloasemaverkko 550 000 €

- Paloasemia suljetaan → Kuivaniemi, Oijärvi, Rautio, Siikajoki, Syöte (250 000 €)
- Toimintavalmiutta ja palvelutuotantoa heikennetään (300 000 €)
 - Kaikki muut paloasemat
 - 24/7-valmius (-3 - -5), määrät pienenevät, laatu heikkenee, tarjottavien palveluiden valikoima kaventuu
 - Esim. Ruskonselän toimintavalmius puolitetaan, paloasemia pidetään osin tyhjillään, kun toimintavalmiutta siirretään
 - Tilat, varusteet ja kalusto vähenevät

Organisaation uudistaminen 328 000 €

- Hallinnon keventäminen, toimintojen keskittäminen
- Vakanssien täyttämättä jättäminen ja henkilöstön vähentäminen
- Toimintatapojen uudistaminen

Tasapainottamisohjelman tarkennukset

- **Muut toimenpiteet 680 000 €**
 - Kalusto, varusteet sekä henkilökohtainen suojarahustus ja virkavaatetus
 - ICT-järjestelmät
 - Koulutusmäärärahhaleikkaukset
 - Tilatehokkuuden parantaminen
 - Ensihoitosynergia (tilat, huolto- ja ylläpitotoiminta, logistiikka, resurssisuunnittelu)
 - Vakiinnuttamisrahan hyödyntäminen sekä taksojen ja maksujen korottaminen
 - Investoinnit lykätään → Vaikutus 2025 vuodesta lähtien
- **YT-menettely 300 000 €**
 - Lomauttamiset, irtisanomiset ja leikkaukset

Tasapainottamisohjelman taustaa

- Ohjelma sisältää **riskejä**
 - Kaikkien toimenpiteiden vaikutus ei välttämättä toteudu 100%:sti vuonna 2024
 - Jos näin käy, tarvitaan laajempia lomautuksia tai muita uusia toimia 2024–25
- Lakisääteiseen minimitasoon ei todennäköisestä yletetä, mikäli suljetaan enemmän paloasemia → Säädosmuutoksia tarvittaisiin
- Ohjelmaa tullaan säätämään
 - Lopullinen laajuus määritellään talouden sanelemana



Pohde

Pohjois-Pohjanmaan
hyvinvointialue

Konsernipalvelut

Konsernipalvelujohtaja Jouko Luukkonen

Konsernipalvelujen tuottavuus- ja taloudellisuusohjelma

Toteutetut toimenpiteet

- Koko organisaation johto-, esihenkilö- ja asiantuntijatehtävien yt-neuvottelut toteutettu alkuvuonna 2023. Niiden seurauksena 115 henkilöä sijoittui uusiin tehtäviin, eläkkeelle tai irtisanottiin. Lisäksi noin 50 henkilöä on vastaavista tehtävistä irtisanoutunut organisoitumisvaiheen aikana. Uusia rekrytointeja vastaaviin tehtäviin on ollut vain pieni osa tästä määrästä.
- Sihteeripalvelujen keskittäminen sihteeripooleihin

Konsernipalvelujen rooli

- Konsernipalvelut tukee muita toimialueita
 - Kulut pitkälti laskutetaan sisäisesti tai vyörytetään muilla toimialueille
 - Sitovuustaso määrittää ulkoisista kuluista ja tuotoista
- Konsernipalvelujen talouteen vaikuttaa
 - Konsernipalvelujen omien prosessien tehokkuus
 - Muiden toimialueiden ”tilaukset” (toimitilat, ateria- ja puhtauspalvelut, tietojärjestelmät ym.)

Uudet toimenpiteet

- Hallintopalvelut, henkilöstöpalvelut ja talous- ja hankintapalvelut vähentävät kokonaiskuluja/henkilöstöä 10 % vuoteen 2026 mennessä, vaikutus **noin 1 milj. € (2024)** ja yhteensä **noin 4 milj. € (2026)**
- Toimitilatehokkuuden parantaminen; heijastuu kiinteistökuluihin, ateria- ja puhtauspalveluihin, tietohallintoon ym.
 - Hallinnon tilat -40 % (v. 2027 mennessä)
 - Sote-keskusten tilat -20 % (v. 2025 mennessä)
 - Pelastustoimi ja ensihoito -20 % (v. 2026 mennessä)
 - Palveluasuminen -7 % (v. 2026 mennessä)
 - Akuuttiosastot sekä arviointi- ja kuntoutusyksiköt -10 % (v. 2026 mennessä)
 - Kontinkankaan kampus, arvio -15 % v. 2030 mennessä
 - Esitettyjen palveluverkkomuutosten vaikutus konsernipalveluissa (kiinteistöt, ateria- ja puhtauspalvelut, tietohallinto) **noin 10 milj. €/v** (vuokrien osuus 7 milj. €/v sidottu vuokrasopimuksilla vuoden 2025 loppuun saakka), **vuonna 2024 noin 5 milj. €**.
- Tietojärjestelmien yhtenäistämiset, tukipalvelujen tason laskut ja muut tehostamistoimet (**noin 3,5 milj. €**)
- Smartum-setelin arvon tilapäinen puolittaminen vuodelle 2024 (**noin 2,3 milj. €**)
- Poliittisen järjestelmän sopeutustoimenpiteet (**0,3 milj. €**)
- Ateria- ja puhtauspalvelujen monituottajamallin arviointi ja muut tehostamistoimet (**2,3 milj. €**)
- In house -yhtiöiden tehostamistoimenpiteet



Pohde

Pohjois-Pohjanmaan
hyvinvointialue

Järjestämistoiminto

Sosiaali- ja terveydenhuollon järjestämisjohtaja Kirsti Ylitalo-Katajisto

Sopeuttamistoimet vuodelle 2024

- Luovutaan vähäisellä käytöllä olevista laaturekistereistä.
- Jätetään täyttämättä jäädytetyt vakanssit.



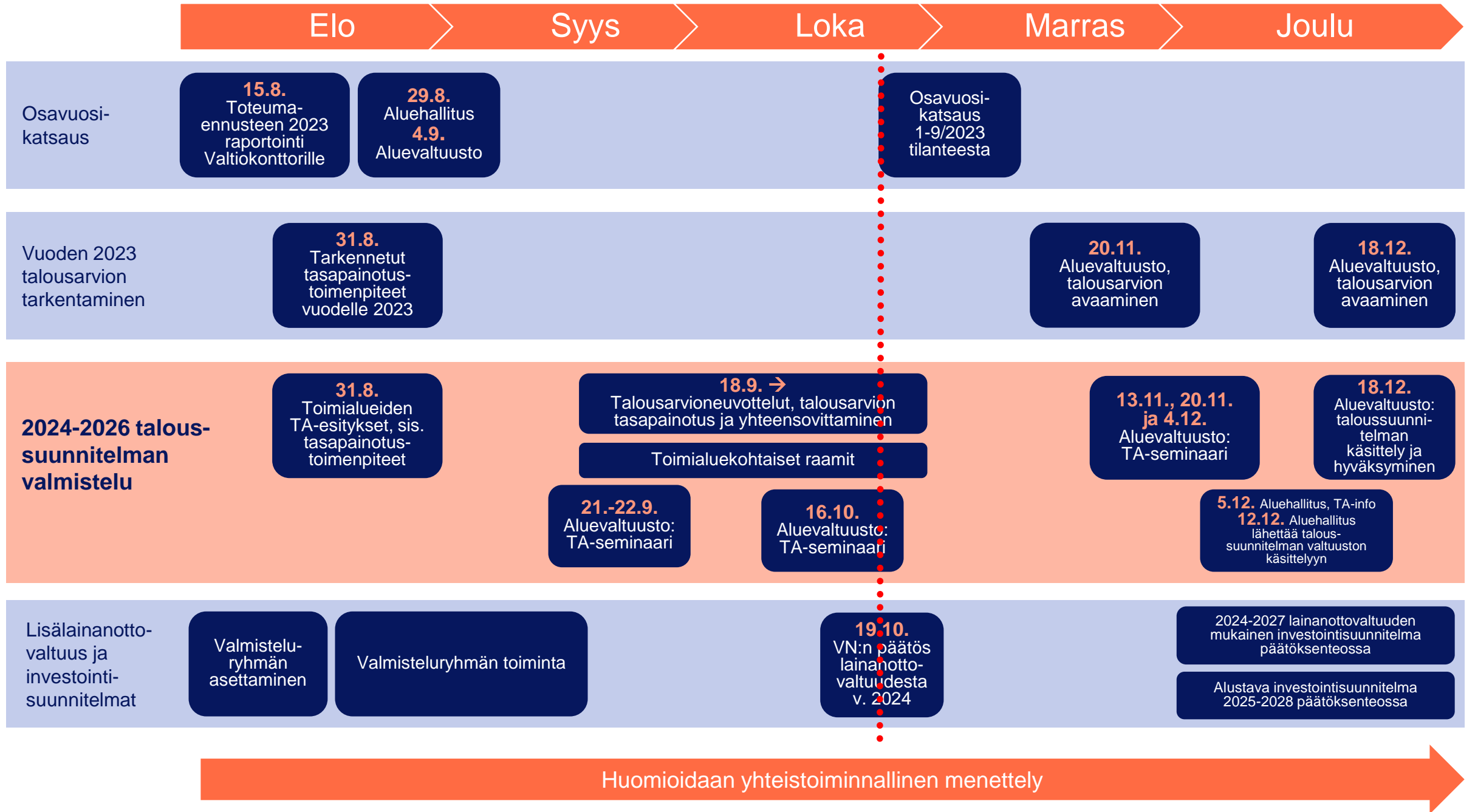
Pohde

Pohjois-Pohjanmaan
hyvinvointialue


Tuottavuus- ja taloudellisuus- ohjelman jatkotoimenpiteet ja aikataulutus

Jatkotoimenpiteet ja aikataulutus

- Tuottavuus- ja taloudellisuusohjelma pitää sisällään sote-järjestämissuunnitelman päivityksen sekä pelastustoimen, hallinnon ja tukipalveluiden sopeutustoimet.
- Tuottavuus- ja taloudellisuusohjelma tulee toimittaa 21.11.2023 mennessä valtiovarainministeriöön.
- Pohteen aluevaltuusto käsittelee tuottavuus- ja taloudellisuusohjelman toimenpiteitä 20.11.2023 kokouksessaan.
- Henkilöstöllä, asukkailla ja yhteistyökumppaneilla on mahdollisuus antaa palautetta sähköisen kyselyn kautta.



Alustava aikataulutus

Aikataulu	Aiheet
10.10. Aluehallitus	Info tuottavuus- ja taloudellisuusohjelman toimenpiteistä ja vaikutuksista
16.10. Aluevaltuusto	Info lainanottovaltuuteen liittyvästä tuottavuus- ja taloudellisuusohjelman laatimisesta, toimenpiteistä ja vaikutuksista
17.10. Aluehallitus	Tuottavuus- ja taloudellisuusohjelman käsittely
18.10. Tulevaisuuslautakunta	Sote-järjestämissuunnitelman päivittäminen osana tuottavuus- ja taloudellisuusohjelmaa
31.10. Aluehallitus	Tuottavuus- ja taloudellisuusohjelman käsittely
1.11. Tulevaisuuslautakunta	Sote-järjestämissuunnitelman päivittäminen osana tuottavuus- ja taloudellisuusohjelmaa
3.11. Tulevaisuuslautakunta	Sote-järjestämissuunnitelman päivittäminen osana tuottavuus- ja taloudellisuusohjelmaa
8.11. Tulevaisuuslautakunta	Esitys sote-järjestämissuunnitelmasta osana tuottavuus- ja taloudellisuusohjelmaa
9.11. Turvallisuuslautakunta	Esitys pelastustoimen sopeutustoimenpiteistä
13.11. Aluevaltuuston seminaari	Tuottavuus- ja taloudellisuusohjelman käsittely
14.11. Aluehallitus	Aluehallituksen esitys valtuustolle tuottavuus- ja taloudellisuusohjelmaksi
20.11. Aluevaltuusto	Tuottavuus- ja taloudellisuusohjelman päätöksenteko 
21.11.	Tuottavuus- ja taloudellisuusohjelman toimittaminen valtiovarainministeriölle
4.12.	Valtiovarainministeriön ilmoitus tuottavuus- ja taloudellisuusohjelman hyväksymisestä tai täydennyspyynnöstä
4.12. Aluevaltuuston seminaari	Talousarvion käsittely
12.12. Aluehallitus	Taloussuunnitelman 2024-2026 lähettäminen aluevaltuuston käsittelyyn
18.12. Aluevaltuusto	Taloussuunnitelman (2024-2026) ja investointisuunnitelmien (2024-2027 ja 2025-2028) päätöksenteko 

Kysely henkilöstölle, asukkaille ja sidosryhmille

Pyydämme Pohjois-Pohjanmaan hyvinvointialueen henkilöstöä, asukkaita ja sidosryhmiä kertomaan näkemyksensä ehdotetusta toimenpideohjelmasta ja esittämään vaihtoehtoisia ratkaisuja talouden tasapainottamiseksi ja lisäsäästöjen saamiseksi.

Palautetta ja ehdotuksia voi antaa Pohteen verkkosivuilla olevan kyselyn kautta:

<https://link.webropol.com/s/taloudentasapainottaminen>

Kysely on avoinna perjantaihin 3.11.2023 saakka.

Vastaa kyselyyn:

- Pohteen työntekijänä
- Alueen asukkaana
- Sidosryhmän edustajana (Mitä sidosryhmää edustat?)

1. Mitä vaihtoehtoisia ratkaisuja tai hyviä käytäntöjä esittäisit säästöjen saamiseksi?

2. Mitä muuta haluat sanoa ehdotetuista ratkaisuista?

Kiitos vastauksistasi!